



**ЧАСТНОЕ ОБРАЗОВАТЕЛЬНОЕ УЧРЕЖДЕНИЕ
ПРОФЕССИОНАЛЬНОГО ОБРАЗОВАНИЯ
«ЗАПАДНО-УРАЛЬСКИЙ ГОРНЫЙ ТЕХНИКУМ»**

УТВЕРЖДЕНО



Решением единственного учредителя

Директор АПО «НП Пермь-нефть»


А.В. Теленков

2023 г.

ОТЧЕТ
по итогам самообследования
частного образовательного учреждения
профессионального образования
«Западно-Уральский горный техникум»
2022 год

Пермь 2023

РАССМОТРЕНО:

на заседании педагогического совета ЧОУ ПО «ЗУГТ» Протокол № 4 от 18.04.2023 г.	Председатель педагогического совета техникума, директор Теленков А.В.	Подпись	Дата
			18.04.2023

Организация – разработчик: Частное образовательное учреждение профессионального образования «Западно-Уральский горный техникум» (ЧОУ ПО «ЗУГТ»)

Целями проведения самообследования являются обеспечение доступности и открытости информации о деятельности ЧОУ ПО «Западно-Уральский горный техникум» (далее-Техникум), а также подготовка отчета о результатах деятельности образовательной организации за 2022 год.

В процессе самообследования образовательной организации, сроки, форма проведения которого, состав лиц, привлекаемых для его проведения, утверждены приказом по образовательной организации от «14» марта 2023 г. №01-04/06, проведена оценка образовательной деятельности, системы управления образовательной организацией, содержания и качества подготовки обучающихся, организации учебного процесса, востребованности выпускников, качества кадрового, учебно-методического, библиотечно-информационного обеспечения, материально-технической базы, функционирования внутренней системы оценки качества образования; анализ финансово-экономической деятельности образовательной организации и внеучебной работы.

Ход и результаты процедуры самообследования рассматривались на оперативных совещаниях, педагогическим советом техникума.

В ходе работы комиссии была осуществлена оценка содержания и качества подготовки специалистов, условий реализации программ подготовки специалистов среднего звена по специальностям в соответствии с федеральными государственными образовательными стандартами среднего профессионального образования (ФГОС СПО).

По результатам самообследования составлен отчет.

1. Общие сведения

Частное образовательное учреждение профессионального образования «Западно-Уральский горный техникум» (далее - Техникум) является частным образовательным учреждением среднего профессионального образования, созданным на неопределенный срок в целях реализации основных профессиональных образовательных программ среднего профессионального образования базового уровня (программ подготовки специалистов среднего звена), а также осуществления образовательной деятельности по профессиональной подготовке, переподготовке и повышению квалификации.

Полное наименование Техникума на русском языке: Частное образовательное учреждение профессионального образования «Западно-Уральский горный техникум», сокращенное наименование Техникума на русском языке: ЧОУ ПО «ЗУГТ».

Место нахождения Техникума: 614077, г. Пермь, Бульвар Гагарина, д.54А.

Официальный сайт Техникума: zugt.cpreuro.ru.

ЧОУ ПО «ЗУГТ» имеет филиалы.

Места нахождения филиалов Техникума:

Филиал ЧОУ ПО «ЗУГТ» в г.Березники - Пермский край, г. Березники, проезд Сарычева, д.1

Филиал ЧОУ ПО «ЗУГТ» в г.Оса - Пермский край, Осинский район, г. Оса, ул. Степана Разина, д.79

Филиал ЧОУ ПО «ЗУГТ» в г.Усинск - Республика Коми, г. Усинск, ул. Нефтяников, д. 21

Филиал ЧОУ ПО «ЗУГТ» в г.Чернушка - Пермский край, г. Чернушка,

ул. Коммунистическая, д. 11

Филиал ЧОУ ПО «ЗУГТ» в г. Сургут - ХМАО, г. Сургут, ул. Островского, зд. 37/1, офис 201

Филиал ЧОУ ПО «ЗУГТ» в г. Нижневартовск - ХМАО, – Югра, г. Нижневартовск, ул. Мира, зд. 8/п, офис 107

Руководитель Техникума: Телеиков Алексей Владимирович, научный сотрудник РАН, кандидат исторических наук.

Учредителем техникума является Ассоциация профессионального образования «Некоммерческое партнерство Пермь-нефть».

Устав техникума утвержден решением единственного учредителя АПО «НП Пермь-нефть» № 04-21 от 01.12.2021 г.

Отношения между Учредителем и Техникумом, не урегулированные Уставом, определяются законодательством Российской Федерации и договорами и соглашениями, заключенными между Учредителем и Техникумом.

Техникум является юридическим лицом и самостоятельно осуществляет финансово-хозяйственную деятельность. Имеет самостоятельный баланс, смету, лицевые счета, открытые в установленном порядке для учета средств, полученных от предпринимательской и иной, приносящей доход деятельности, а также имущество, закрепленное за ним на праве оперативного управления, печать с

полным наименованием учреждения, штампы, бланки и другие реквизиты, необходимые для его деятельности.

Техникум заключает в соответствии с законодательством Российской Федерации договоры от своего имени, приобретает и осуществляет имущественные и личные неимущественные права, выступает истцом и ответчиком в суде, в установленном порядке отвечает по своим обязательствам.

Основной государственный регистрационный номер техникума (ОГРН) 1095900000712, дата присвоения ОГРН 18.03.2009 г.

1.2. Основные направления деятельности образовательной организации

Основными направлениями деятельности Техникума являются:

- подготовка специалистов среднего звена для нефтяной, газовой и горной промышленности Пермского края;
- совершенствование и модернизация образовательной деятельности;
- развитие кадрового потенциала образовательной организации;
- совершенствование материально-технической базы и социально-культурной инфраструктуры;
- эффективное функционирование электронной информационно-образовательной среды образовательной организации;

Задачи:

- удовлетворение потребностей личности в интеллектуальном, культурном и нравственном развитии посредством получения профессионального образования;
- удовлетворение потребностей общества в специалистах с профессиональным образованием;
- формирование у обучающихся гражданской позиции и трудолюбия, развитие ответственности, самостоятельности и творческой активности;
- сохранение и приумножение нравственных и культурных ценностей общества;
- организация и проведение методических, научно-методических, опытно-конструкторских, а также творческих работ и исследований при наличии соответствующего материально-технического и кадрового обеспечения;
- оказание дополнительных образовательных услуг;
- профессиональная подготовка и повышение квалификации специалистов, рабочих кадров и незаинтересованного населения.

1.3 Структурные изменения в образовательной организации в 2022 г.

В 2022 году были открыты новые филиалы Техникума в гг. Сургут и Нижневартовск. Получена лицензия на право ведения образовательной деятельности. Осуществлен первый набор студентов.

1.4. Система управления образовательной организацией

Управление образовательным учреждением осуществляется в соответствии с законодательством Российской Федерации, договором с Учредителем и Уставом техникума.

Управление Техникумом строится на основе сочетания принципов единоначалия и коллегиальности и осуществляется в соответствии с действующим законодательством Российской Федерации и Пермского края.

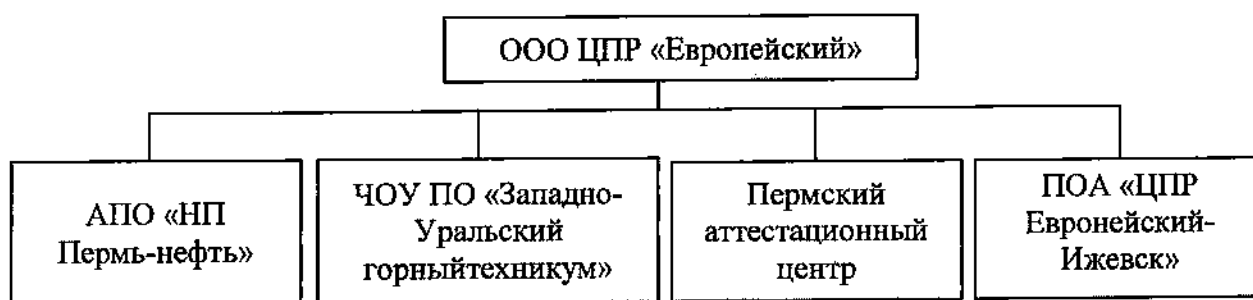
Непосредственное управление Техникумом осуществляет директор. Назначение директора на должность и освобождение от должности производится по решению Учредителя в порядке, предусмотренном действующим законодательством Российской Федерации.

Директор Техникума осуществляет оперативное руководство Техникумом в соответствии с законодательством Российской Федерации, решениями Учредителя, Уставом и заключенным с ним трудовым договором.

Техникум входит в структуру образовательного холдинга, в настоящее время в группу компаний «Европейский» входят 5 организаций:

1. ООО «ЦПР «Европейский» – системообразующее общество;
2. ЧОУ ПО «Западно-Уральский горный техникум»;
3. АПО «Некоммерческое партнерство Пермь-нефть»;
4. ООО «Пермский аттестационный центр»;
5. ПОА «ЦПР Европейский-Ижевск».

Структура управления образовательного холдинга:



Краткая характеристика сфер деятельности данных компаний:

ООО «ЦПР «Европейский» реализует корпоративные, аутсорсинговые функции (определение общекорпоративной стратегии, поддержание и развитие системы управления компаниями, поиск и разработка перспективных программ (направлений), финансово-экономическое развитие кадрового блока, в т.ч. управление финансовыми потоками, формирование единой налоговой и учетной политики, формирование и развитие маркетинговой и сбытовой политики блока, держатель основных договоров с заказчиком, держатель информационных технологий, юридическое сопровождение, создание и обеспечение функционирования системы управления персоналом, реорганизация и реструктуризация деятельности дочерних и зависимых обществ). Таким образом, системообразующая организация предоставляет услуги:

бухгалтерские,
юридические,
планово-экономические,
административно-хозяйственные,
информационные,
рекламные,
кадрового делопроизводства.

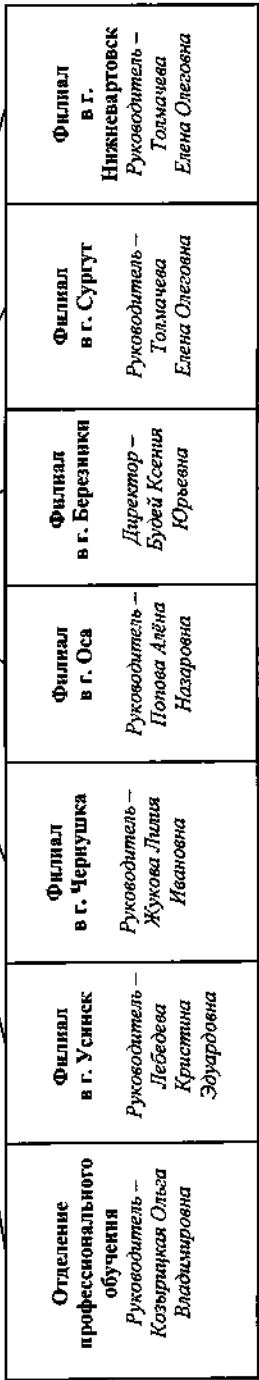
Органами управления Техникумом являются Учредитель, директор, общее собрание (конференция) работников и обучающихся, педагогический совет. Общее собрание представляет полномочия трудового коллектива и коллектива обучающихся техникума, в т.ч. филиалов.

Взаимодействие по направлениям деятельности осуществляется через заместителя директора, руководителей филиалов.

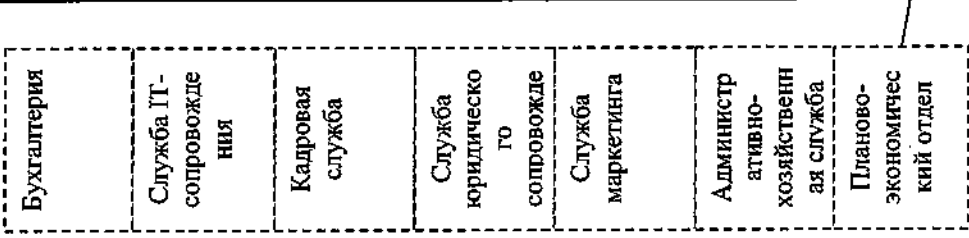
Ниже представлена схема организационной структуры Техникума.

Директор
Теленков Алексей Владимирович

Заместитель директора
Жуковская Татьяна Федоровна



Преподавательский состав (совместители)



Администрация (Административно-хозяйственная служба)
Планово-экономический отдел

Деятельность Техникума регламентируется соответствующими нормативными документами и локальными актами, которые размещены на официальном сайте техникума <http://zugt.cpreuro.ru>

Организация делопроизводства в ЧОУ ПО «ЗУГТ» регламентируется Инструкцией по делопроизводству, которая устанавливает единую систему делопроизводства. Она разработана в целях совершенствования документационного обеспечения управления и повышения его эффективности путем унификации состава и форм управленческих документов, технологий работы с ними и обеспечения контроля исполнения документов.

Организация, ведение и совершенствование системы документационного обеспечения осуществляется на основе единой технической политики и применения современных технических средств при работе с документами. Работники техникума несут персональную ответственность за выполнение требований Инструкции и сохранность находящихся у них документов.

2. Образовательная деятельность

Образовательная деятельность в Техникуме сосредоточена в ЧОУ ПО «ЗУГТ» в г.Перми и филиалах в гг. Березники, Оса, Сургут, Усинск и Чернушка.

2.1 Реализуемые образовательные программы

В соответствии с лицензией на право ведения образовательной деятельности (№ 6852 выдана Министерством образования и науки Пермского края от 10 декабря 2020 г., Реестр лицензий размещен на официальном сайте Министерства образования и науки Пермского края: <http://minobr.permkrai.ru>) техникум осуществляет подготовку обучающихся по программам подготовки специалистов среднего звена:

Уровень образования	Количество реализуемых специальностей в 2021-2022 уч. году
ППССЗ (базовый уровень, заочная форма обучения)	11
ППССЗ (базовый уровень, очно-заочная форма обучения)	1

Реализуемые ППССЗ

№ п/п	Код	Специальность	Наличие лицензии/

			аккредитации
1.	21.02.01	Разработка и эксплуатация нефтяных и газовых месторождений	Лицензия № 6852 10.12.2020 г Св-во госаккредитации № 40 21.05.2018 г.
2.	21.02.02	Бурение нефтяных и газовых скважин	Лицензия № 6852 10.12.2020 г Св-во госаккредитации № 40 21.05.2018 г.
3.	21.02.03	Сооружение и эксплуатация газонефтепроводов и газоинжендерских сооружений	Лицензия № 6852 10.12.2020 г Св-во госаккредитации № 40 21.05.2018 г.
4.	21.02.11	Геофизические методы поисков и разведки месторождений полезных ископаемых	Лицензия № 6852 10.12.2020 г Св-во госаккредитации № 40 21.05.2018 г.
5.	21.02.17	Подземная разработка месторождений полезных ископаемых	Лицензия № 6852 10.12.2020 г Св-во госаккредитации № 40 21.05.2018 г.
6.	18.02.03	Химические технологии неорганических веществ	Лицензия № 6852 10.12.2020 г
7.	18.02.09	Переработка нефти и газа	Лицензия № 6852 10.12.2020 г Св-во госаккредитации № 40 21.05.2018 г.
8.	13.02.11	Техническая эксплуатация и обслуживание электрического и электромеханического оборудования (по отраслям)	Лицензия № 6852 10.12.2020 г Св-во госаккредитации № 40 21.05.2018 г.
9.	22.02.02	Металлургия цветных металлов	Лицензия № 6852 10.12.2020 г
10.	22.02.06	Сварочное производство	Лицензия № 6852 10.12.2020 г Св-во госаккредитации № 40 21.05.2018 г.
11.	38.02.01	Экономика и бухгалтерский учет (по отраслям)	Лицензия № 6852 10.12.2020 г Св-во госаккредитации № 40 21.05.2018 г.

2.2 Качество кадрового обеспечения

Численность педагогического состава образовательной организации на отчетную дату составляет 104 человека, из них 11 на условиях внутреннего совместительства - 11 %, остальные по договорам ГПХ.

Процент педагогических работников, имеющих ученую степень, составляет 3 %.

Средний возраст педагогических работников образовательной организации составляет 48 лет.

В отчетный период был реализован комплекс мероприятий по развитию кадрового потенциала образовательной организации. Реализован ряд программ, направленных на развитие педагогического мастерства, знаний в области педагогики и психологии, цифровых технологий, управления в образовательной организации.

Количество работников образовательной организации, прошедших обучение по дополнительным профессиональным программам повышения квалификации и профессиональной переподготовки за отчетный период, составило 23 человека.

2.3. Контингент обучающихся

Численность обучающихся по программам подготовки специалистов среднего звена в техникуме и филиалах на 1 января 2023 года составила 871 человек, из них 824 человек обучаются по заочной форме обучения и 47 человек обучаются по очно-заочной форме обучения.

Контингент обучающихся на момент самообследования и динамика его изменения за три последних года приведены в таблице

Контингент студентов (чел.)																		
Форма обучения																		
Заочная																		
№ п/п	Код и наименование специальности	2020				2021				2022				Очно-заочная 2022				
		Филиалы				Филиалы				Филиалы								
		Пермь	Безыньки	Оса	Усинск	Чернушка	Пермь	Безыньки	Оса	Сургут	Усинск	Чернушка	Безыньки	Филиал				
	Общий																	
1	21.02.01 Разработка и эксплуатация нефтяных и газовых месторождений	88	26	109	212	69	67	31	106	172	84	70	21	91	18	165	84	0
2	21.02.02 Бурение нефтяных и газовых скважин	62	0	0	10	0	44	0	0	6	0	48	0	0	0	1	0	0
3	21.02.03 Сооружение и эксплуатация газонефтепроводов и газонефтехранилищ	33	0	0	5	0	28	0	0	4	0	36	0	0	4	3	0	0
4	21.02.11 Геофизические методы поисков и разведки месторождений полезных ископаемых	22	0	0	0	0	10	0	0	0	0	21	0	0	0	0	0	0
5	21.02.17 Подземная разработка месторождений полезных ископаемых	0	69	0	0	0	0	110	0	0	0	0	182	0	0	0	0	47
7	13.02.11 Техническая эксплуатация и обслуживание электрического и электромеханического оборудования (по	33	5	0	0	0	28	6	0	0	0	25	13	0	1	0	0	0

8	отраслям) 22.02.06 Сварочное производство	13	0	0	0	0	18	1	0	0	0	0	0	19	0	0	0	0	0	0
9	18.02.09 Переработка нефти и газа	10	0	0	0	10	0	0	0	0	0	0	7	0	0	0	0	0	0	0
10	18.02.03 Химическая технология неорганических веществ	0	8	0	0	0	0	13	0	0	0	0	0	0	19	0	0	0	0	0
11	38.02.01 Экономика и бухгалтерский учет (по отраслям)	0	0	0	18	0	0	0	0	17	0	0	0	0	0	0	0	11	0	0
		261	108	109	248	69	207	161	106	245	84	211	235	91	23	180	84			
	Всего			795				803								871				47

2.4 Содержание и качество подготовки обучающихся

2.4.1 Анализ результатов приема

Прием в техникум производится в соответствии с нормативными документами Минпросвещения России и на основании **Правил приёма в Частное образовательное учреждение профессионального образования «Занадно-Уральский горный техникум» и филиалы, разрабатываемых ежегодно и утверждаемых директором техникума.** Правила приема разрабатываются на основании актуальных нормативных документов.

Приказом директора Техникума от 01.03.2022 г. № 01-04/05 были утверждены правила приема на 2022 год, приказом от 03.03.2022 г. № 01-04/07 - составы приемных комиссий.

Цель работы приемной комиссии – осуществление набора студентов на заочную и очно-заочную форму обучения в техникум по специальностям:

(по договорам об образовании, заключенными при приеме на обучение за счет средств физических и (или) юридических лиц (договор об оказании платных образовательных услуг)

- 21.02.01 Разработка и эксплуатация нефтяных и газовых месторождений
(базовая подготовка), заочная форма
Квалификация - техник-технолог
- 21.02.02 Бурение нефтяных и газовых скважин
(базовая подготовка), заочная форма
Квалификация - техник-технолог
- 21.02.03 Сооружение и эксплуатация газонефтепроводов и газонефтехранилищ
(базовая подготовка), заочная форма
Квалификация - техник
- 21.02.11 Геофизические методы поисков и разведки месторождений полезных ископаемых (базовая подготовка) и (углубленная подготовка), заочная форма
Квалификация - техник-геофизик
- 21.02.17 Подземная разработка месторождений полезных ископаемых
(базовая подготовка), заочная форма
Квалификация - горный техник-технолог
- 13.02.11 Техническая эксплуатация и обслуживание электрического и электромеханического оборудования (по отраслям)
(базовая подготовка), заочная форма
Квалификация - техник
- 22.02.02. Металлургия цветных металлов
(базовая подготовка), заочная форма
Квалификация - техник
- 22.02.06 Сварочное производство
(базовая подготовка), заочная форма

Квалификация - техник

18.02.03 Химические технологии неорганических веществ

(базовая подготовка), заочная форма

Квалификация - техник-технолог

18.02.09 Переработка нефти и газа

(базовая подготовка), заочная форма

Квалификация - техник-технолог

08.02.11 Управление, эксплуатация и обслуживание многоквартирного дома

(базовая подготовка), заочная форма

Квалификация - техник

38.02.01 Экономика и бухгалтерский учет (по отраслям)

(базовая подготовка), заочная форма

Квалификация - бухгалтер

Для выполнения поставленных задач проводятся заседания приемной комиссии, которые оформляются протоколами.

Работа приемной комиссии основывается на принципах индивидуального подхода к абитуриентам, организации встреч с потенциальными студентами в филиалах учебного центра АПО «НП Пермь-Нефть», с представителями кадровых служб предприятий нефтегазовой промышленности.

Вступительные испытания в техникуме не предусмотрены.

Прием осуществляется на базе:

- основного общего образования (после 18 лет);
- среднего общего образования;
- среднего профессионального образования (СПО-1, СПО-2);
- высшего профессионального образования.

Работу приемной комиссии и делопроизводство, а также личный прием поступающих организуют ответственные секретари, назначенные приказом директора техникума.

Приемная комиссия работает с 01 апреля по 30 ноября. При наличии мест, оставшихся вакантными после зачисления, техникум обладает правом объявлять дополнительный прием для лиц, желающих получить среднее профессиональное образование до 31 декабря текущего года.

Значительное внимание уделялось профориентационной информационно-рекламной работе среди потенциальных абитуриентов. В техникуме разработана система мер по профориентационной работе. Большое внимание уделяется подготовке и изданию профориентационных и рекламных материалов, которые знакомят с правилами поступления в образовательную организацию, содержат информацию о реализуемых образовательных программах, работе с сайтом Техникума и в социальных сетях.

Техникум систематически взаимодействует с ведущими предприятиями отрасли, организует рекламные акции и объявления в СМИ, издает рекламно-информационные материалы, активно работает в социальных сетях.

Предприятия – партнеры: АО Газпром Газораспределение Пермь, ООО «Еврохим-УКК», ПАО Уралкалий, ООО Уралкалий-Ремонт.

По договорам о совместном сотрудничестве с АО Газпром Газораспределение Пермь, ООО «Еврохим-УКК», ПАО Уралкалий, ООО Уралкалий-Ремонт на момент самообследования обучаются в техникуме 59 человек. Предприятия оплачивают полностью или частично стоимость обучения своих работников.

Результаты приема в 2022 году

Результаты приема на момент самообследования и динамика изменения за три последних года приведены в таблицах

**Информационные данные набора студентов
ЧОУ ПО «ЗУГТ» г.Пермь**

Наименование специальности	2020 год набора								2021 год набора								2022 год набора							
	Основное общее		Среднее общее		НПО СПО		ВПО		Основное общее		Среднее общее		НПО СПО		ВПО		Основное общее		Среднее общее		НПО СПО		ВПО	
	Подано	Зачислено	Подано	Зачислено	Подано	Зачислено	Подано	Зачислено	Подано	Зачислено	Подано	Зачислено	Подано	Зачислено	Подано	Зачислено	Подано	Зачислено	Подано	Зачислено	Подано	Зачислено	Подано	Зачислено
21.02.01 Разработка и эксплуатация нефтяных и газовых месторождений	6	3	9	8	17	15	2	2	5	4	12	11	7	6	3	3	8	6	6	6	9	8	0	0
	Итого подано заявлений: 34				Итого зачислено: 28				Итого подано заявлений: 27				Итого зачислено: 24				Итого подано заявлений: 23				Итого зачислено: 20			
21.02.02 Бурение нефтяных и газовых скважин	9	8	8	8	9	9	2	2	3	2	5	2	7	7	3	3	3	3	6	6	4	4	1	1
	Итого подано заявлений: 28				Итого зачислено: 27				Итого подано заявлений: 18				Итого зачислено: 14				Итого подано заявлений: 16				Итого зачислено: 16			
21.02.03 Сооружение и эксплуатация газонефтепроводов и газонефтехранилищ	4	4	0	0	2	2	1	1	2	2	2	2	2	2	4	4	5	4	4	4	3	3	2	1
	Итого подано заявлений: 7				Итого зачислено: 7				Итого подано заявлений: 10				Итого зачислено: 10				Итого подано заявлений: 13				Итого зачислено: 11			
21.02.11 Геофизические методы поисков и разведки месторождений полезных ископаемых	3	2	1	1	1	1	1	1	3	3	4	4	2	2	1	1	0	0	5	5	3	3	0	0
	Итого подано заявлений: 6				Итого зачислено: 5				Итого подано заявлений: 10				Итого зачислено: 10				Итого подано заявлений: 8				Итого зачислено: 8			
18.02.09 Переработка нефти и газа	2	1	1	0	0	0	0	0	1	1	2	2	1	1	0	0	1	1	3	1	0	0	0	0

	Итого подано заявлений: 3				Итого зачислено: 1				Итого подано заявлений: 4				Итого зачислено: 4				Итого подано заявлений: 4				Итого зачислено: 2			
22.02.06 Сварочное производство	3	1	1	1	4	3	1	1	4	4	3	3	0	0	1	1	3	1	1	1	5	5	0	0
	Итого подано заявлений: 9				Итого зачислено: 6				Итого подано заявлений: 8				Итого зачислено: 8				Итого подано заявлений: 9				Итого зачислено: 7			
13.02.11 Техническая эксплуатация и обслуживани е электрическо го и электромехан ического оборудования (по отраслям)	4	3	3	1	4	4	2	2	2	2	5	5	1	1	0	0	2	1	1	1	3	3	1	1
	Итого подано заявлений: 13				Итого зачислено: 10				Итого подано заявлений: 8				Итого зачислено: 8				Итого подано заявлений: 7				Итого зачислено: 6			
Итого Подано заявлений/ Зачислено	100				84				85				78				84				80			

**Информационные данные набора студентов
Флнал ЧОУ ПО «ЗУГТ» г. Березники**

Наименова ние снениально сти	2020 год набора								2021год набора								2022 год набора							
	Основ ное общее		Средн ее общее		НПО СПО		ВПО		Основ ное общее		Средн ее общее		НПО СПО		ВПО		Основ ное общее		Сред нее общее		НПО СПО		ВП О	
	Подано	Зачислено	Подано	Зачислено	Подано	Зачислено	Подано	Зачислено	Подано	Зачислено	Подано	Зачислено	Подано	Зачислено	Подано	Зачислено	Подано	Зачислено	Подано	Зачислено	Подано	Зачислено	Подано	Зачислено
21.02.01 Разработка и эксплуатация нефтяных и газовых месторождени й	1	1	4	4	6	4	2	2	1	1	4	4	2	2	2	2	3	3	1	0	0	0	0	0
	Итого подано заявлений: 13				Итого зачислено: 11				Итого подано заявлений: 9				Итого зачислено: 9				Итого подано заявлений: 4				Итого зачислено: 3			
21.02.17Подзе мая разработка месторождени й полезных ископаемых(з ачная форма)	9	7	1	1	2	1	6	5	1	1	1	1	2	2	6	6	1	8	1	1	5	4	3	2
			3	0	2	5			4	0	8	4	7	4			3		2	0	8	8	0	9

21.02.17Подземная разработка месторождений полезных ископаемых(очно-заочная форма)	0	0	0	0	0	0	0	0	0	0	0	0	0	0	0	0	1	1	1	1	2	2	4	4	2	2	5	5
	Итого подано заявлений: 50				Итого зачислено: 37				Итого подано заявлений: 65				Итого зачислено: 54				Итого подано заявлений: 168				Итого зачислено: 149							
13.02.11 Техническая эксплуатация и обслуживание электрического и электромеханического оборудования (по отраслям)	1	1	2	1	1	1	0	0	0	0	2	2	1	1	0	0	0	0	0	0	6	6	1	1	6	6	1	1
	Итого подано заявлений: 4				Итого зачислено: 3				Итого подано заявлений: 3				Итого зачислено: 3				Итого подано заявлений: 7				Итого зачислено: 7							
18.02.03 Химическая технология неорганических веществ	2	2	1	1	4	4	1	1	3	2	1	1	2	2	0	0	4	3	1	1	2	2	2	2	2	2	2	2
	Итого подано заявлений: 8				Итого зачислено: 8				Итого подано заявлений: 6				Итого зачислено: 5				Итого подано заявлений: 9				Итого зачислено: 8							
22.02.06 Сварочное производство	0	0	0	0	0	0	0	0	1	1	0	0	1	0	0	0	0	0	0	0	0	0	0	0	0	0	0	0
	Итого подано Заявлений: 0				Итого зачислено: 0				Итого подано заявлений: 2				Итого зачислено: 1				Итого подано заявлений: 0				Итого зачислено: 0							
Итого Подано заявлений/ Зачислено	75				59				85				72				188				167							

**Информационные данные набора студентов
Филиал ЧОУ ПО «ЗУГТ» г.Оса**

Наименование специальности	2020 год набора				2021 год набора				2022 год набора															
	Основное общее		Среднее общее		СПО		ВПО		Основное общее		Среднее общее		СПО		ВПО									
	Подано	Зачислено	Подано	Зачислено	Подано	Зачислено	Подано	Зачислено	Подано	Зачислено	Подано	Зачислено	Подано	Зачислено	Подано	Зачислено								

21.02.01 РЭНГМ	11	9	25	24	8	7	1	1	8	8	15	13	13	13	3	3	5	5	1	7	1	6	3	3
	Итого подано заявлений: 45				Итого зачислено: 41				Итого подано заявлений: 40				Итого зачислено: 37				Итого подано заявлений: 29				Итого зачислено: 26			

**Информационные данные набора студентов
Филлал ЧОУ ПО «ЗУГТ» в г. Усинск**

Наименование специальности	2020 год набора								2021 год набора								2022 год набора							
	Основное общее		Среднее общее		НПО СПО		ВПО		Основное общее		Среднее общее		НПО СПО		ВПО		Основное общее		Среднее общее		НПО СПО		ВПО	
	Подано	Зачислено	Подано	Зачислено	Подано	Зачислено	Подано	Зачислено	Подано	Зачислено	Подано	Зачислено	Подано	Зачислено	Подано	Зачислено	Подано	Зачислено	Подано	Зачислено	Подано	Зачислено	Подано	Зачислено
21.02.01 РЭНГМ	36	27	45	40	18	15	7	6	27	27	21	19	14	14	0	0	14	12	1	14	1	9	1	1
	Итого подано заявлений: 106				Итого зачислено: 90				Итого подано заявлений: 62				Итого зачислено: 60				Итого подано заявлений: 39				Итого зачислено: 36			
21.02.02 БНГС	1	1	3	3	3	3	0	0	0	0	0	0	0	0	1	1	0	0	0	0	0	0	0	0
	Итого подано заявлений: 7				Итого зачислено: 7				Итого подано заявлений: 1				Итого зачислено: 1				Итого подано заявлений: 0				Итого зачислено: 0			
21.02.03 Сооружение и эксплуатация гип и гнх	0	0	2	2	1	1	1	0	0	0	0	0	1	1	0	0	0	0	0	0	0	0	0	0
	Итого подано заявлений: 4				Итого зачислено: 3				Итого подано заявлений: 1				Итого зачислено: 1				Итого подано заявлений: 0				Итого зачислено: 0			
38.02.01 Экономика и бухгалтерский учет	1	1	5	4	1	1	1	1	0	0	10	10	0	0	0	0	0	0	0	0	0	0	0	0
	Итого подано заявлений: 8				Итого зачислено: 7				Итого подано заявлений: 10				Итого зачислено: 10				Итого подано заявлений: 10				Итого зачислено: 10			
Итого Подано заявлений/ Зачислено	126				107				74				72				51				50			

**Информационные данные набора студентов
Филиал ЧОУ ПО «ЗУГТ» г.Чернушка**

Наименование специальности	2020 год набора								2021 год набора								2022 год набора							
	Основное общее		Среднее общее		НПО СПО		ВПО		Основное общее		Среднее общее		НПО СПО		ВПО		Основное общее		Среднее общее		НПО СПО		ВПО	
	Подано заявлений	Зачислено	Подано	Зачислено	Подано	Зачислено	Подано	Зачислено	Подано	Зачислено	Подано	Зачислено	Подано	Зачислено	Подано	Зачислено	Подано	Зачислено	Подано	Зачислено	Подано	Зачислено	Подано	Зачислено
21.02.01 Разработка и эксплуатация нефтяных и газовых месторождений	12	10	5	4	6	6	-	-	16	15	2	2	9	8	1	1	7	7	10	9	5	5		
	Итого подано заявлений:22				Итого зачислено: 21				Итого подано заявлений: 28				Итого зачислено: 26				Итого подано заявлений: 22				Итого зачислено: 21			

**Информационные данные набора студентов
Филиал ЧОУ ПО «ЗУГТ» г. Сургут**

Наименование специальности	2022 год набора							
	Основное общее		Среднее общее		СПО		ВПО	
	Подано заявлений	Зачислено	Подано заявлений	Зачислено	Подано заявлений	Зачислено	Подано заявлений	Зачислено
21.02.01 Разработка и эксплуатация нефтяных и газовых месторождений	5	5	17	17	1	1	-	-
	Итого подано заявлений:23				Итого зачислено: 23			

**Информационные данные набора студентов
в техникум (с филиалами) на момент самообследования за три последних года**

№ п/п	Код и наименование специальности	Контингент студентов (чел.)					
		Форма обучения Заочная					
		2020		2021		2022	
		подано заявлений	зачислено	подано заявлений	зачислено	подано заявлений	зачислено
1	ЧОУ ПО «ЗУГТ» г. Пермь	85	78	80	70	88	80
2	Филиал ЧОУ ПО «ЗУГТ» г. Усинск	74	72	49	46	51	50
3	Филиал ЧОУ ПО «ЗУГТ» г. Оса	45	41	40	37	29	26
4	Филиал ЧОУ ПО «ЗУГТ» г. Чернушка	23	20	28	26	22	21
5	Филиал ЧОУ ПО «ЗУГТ» г. Березники	75	59	85	72	187	167
6	Филиал ЧОУ ПО «ЗУГТ» г. Сургут	-	-	-	-	23	23
Всего		373	302	270	282	400	367

2.4.2 Соответствие содержания образовательных программ, учебных планов, рабочих программ дисциплин требованиям действующих федеральных государственных образовательных стандартов (далее – ФГОС)

В отчетном году Минпросвещения России было актуализировано 4 ФГОС среднего профессионального образования по реализуемым в образовательной организации специальностям. В связи с этим были разработаны и утверждены 4 образовательные программы.

п/п	Код специальности	Наименование специальности	ФГОС	Утверждение ОП
1	21.02.02	Бурение нефтяных и газовых скважин	№ 836 от 15.09.2022	Приказ №01-04/62 от 15.12.2022
2	21.02.03	Сооружение и эксплуатация газонефтепроводов и газонефтехранилищ	№ 610 от 26.07.2022	Приказ №01-04/62 от 15.12.2022
3	21.02.11	Геофизические методы поисков и разведки месторождений полезных ископаемых	№791 от 31.08.2022	Приказ №01-04/62 от 15.12.2022
4	21.02.17	Подземная разработка месторождений полезных ископаемых	№ 772 от 26.08.2022	Приказ №01-04/62 от 15.12.2022

В соответствии с приказом Минпросвещения № 796 от 01.09.2022 г. внесены изменения в следующие образовательные программы:

п/п	Код специальности	Наименование специальности	ФГОС	Изменения	Утверждение ОП
	13.03.11	Техническая	№1196	Приказ Минпрос	Приказ №01-04/62

1		эксплуатация и обслуживание электрического и электромеханического оборудования (по отраслям)	от 07.12.2017	№796 от 01.09.2022 г.	от 15.12.2022
2	38.02.01	Экономика и бухгалтерский учет (по отраслям)	№ 69 от 05.02.2018	Приказ Минпрос №796 от 01.09.2022 г.	Приказ №01-04/62 от 15.12.2022
3	18.02.09	Переработка нефти и газа	№ 646 от 17.11.2020	Приказ Минпрос №796 от 01.09.2022 г.	Приказ №01-04/62 от 15.12.2022
4	22.02.06	Сварочное производство	№ 360 От 21.04.2014	Приказ Минпрос № 450 от 14.10.2021 Приказ Минпрос №796 от 01.09.2022 г.	Приказ №01-04/62 от 15.12.2022

Анализ образовательных программ на соответствие требованиям ФГОС показал, что все образовательные программы в образовательной организации реализуются в соответствии с требованиями действующих образовательных стандартов.

В целях совершенствования образовательного процесса образовательная организация привлекает высококвалифицированных педагогических работников-практиков для реализации практической подготовки обучающихся по образовательным программам и проведения производственных практик.

Серьезное внимание уделяется заключению договоров о практической подготовке. В отчетном году заключено 2 договора с предприятиями и организациями для проведения практической подготовки обучающихся по реализуемым в образовательной организации специальностям. В образовательной организации реализуется концепция практико-ориентированного обучения.

2.5 Организация учебного процесса

Учебный процесс для обучающихся организован в соответствии с Уставом образовательной организации, требованиями ФГОС, нормативными документами Минпросвещения России, локальными актами образовательной организации.

Возможность подготовки специалистов по программам среднего профессионального образования по заочной форме обучения определяется соответствующими ФГОС.

Срок освоения программ подготовки специалистов среднего звена (далее – ППССЗ) базовой и углубленной подготовки устанавливается ФГОС.

Подготовка специалистов в техникуме осуществляется на основании сформированных в соответствии с ФГОС СПО основных профессиональных образовательных программ (ОПОП), согласованных с работодателями.

Основные профессиональные образовательные программы включают:

- учебные планы и пояснения к учебным планам;
- график учебного процесса;
- рабочие программы учебных дисциплин и профессиональных модулей, производственных практик;
- фонды оценочных средств,

программы государственной итоговой аттестации выпускников;
программу воспитания;

методические материалы (по выполнению и защите ВКР и курсовых работ, методические указания по выполнению контрольных работ и другие), обеспечивающие качество подготовки обучающихся и реализацию требований ФГОС СПО.

Организация обучения студентов по заочной форме обучения осуществляется в соответствии с утвержденными учебными планами, календарными учебными графиками, в соответствии с которыми составляются расписания учебных занятий по каждой специальности среднего профессионального образования.

Для лиц, имеющих профессиональное образование и/или стаж практической работы по профилю специальности, а также родственной ей (не менее 3 лет), продолжительность обучения может быть сокращена по отношению к установленному сроку обучения по заочной форме при обязательном выполнении учебного плана ППССЗ в соответствии с ФГОС. В этом случае Техникум разрабатывает индивидуальные учебные планы (далее – ИУП) как для отдельных студентов, так и для учебных групп (Положение о порядке обучения по индивидуальным учебным планам, в том числе ускоренном обучении в пределах осваиваемой образовательной программы).

Структура ИУП определяется Техникумом самостоятельно, содержание ИУП должно соответствовать требованиям ФГОС СПО специальности.

Получение среднего профессионального образования на базе основного общего образования осуществляется с одновременным получением среднего общего образования в пределах соответствующей образовательной программы среднего профессионального образования.

Количество часов, отводимых на период лабораторно-экзаменационных сессий в год, составляет 160 часов. В начале обучения (1 курс) для студентов проводятся установочные занятия. Продолжительность лабораторно-экзаменационных сессий в каждом учебном году составляет 4-6 недель (30-40 календарных дней), продолжительность преддипломной практики - 4 недели, для ГИА в виде защиты ВКР отведено 6 недель (4 недели на подготовку и 2 недели на защиту). Лабораторно-практические занятия, которые невозможно выполнить самостоятельно, вынесены в период сессий. В межсессионный период предусмотрено проведение консультаций для студентов из расчета 4 часа в год на каждого студента, которые проводятся, в том числе, с использованием дистанционных технологий.

Количество домашних контрольных работ по учебным дисциплинам не превышает 10, а по одной дисциплине не более 2. Учебным планом предусмотрена 1 итоговая письменная классная контрольная работа по иностранному языку на 3 курсе.

Количество и объем курсовых работ (проектов) по специальностям техникума соответствует ФГОС СПО. Курсовая работа (проект) выполняется за счет времени, отводимого на изучение данной дисциплины, и в объеме, предусмотренном учебным планом для очной формы обучения.

Каждая дисциплина имеет завершающую форму промежуточного контроля, количество экзаменов – не более 8, зачетов - 10 в учебном году (по всем годам обучения).

Реализация ФГОС предопределяет необходимость изменения подходов к поиску форм организации учебного процесса, в которых предусматривается усиление роли и постоянной оптимизации самостоятельной работы обучающихся.

При осуществлении самостоятельной работы, обучающиеся обеспечиваются:

- индивидуальными заданиями (при выполнении теоретических и практических (лабораторных, учебно-исследовательских и др.) работ;
- информационными ресурсами (справочники, учебные пособия, банки индивидуальных заданий, обучающие программы, пакеты прикладных программ и т.д.);
- методическими материалами (указания, руководства, практикумы и т.п.)
- контролирующими материалами;
- материальными ресурсами (измерительное и технологическое оборудование и др.).

Для самостоятельной работы студентов выделены кабинеты, оснащенные компьютерами, подключенными к сети Интернет.

Для обеспечения образовательного процесса в техникуме по заочной форме обучения есть полный комплект методических указаний и контрольных заданий для студентов-заочников образовательных учреждений среднего профессионального образования, разработанных преподавателями техникума. Учебно-методические материалы обновляются ежегодно.

В техникуме разработаны единые требования к оформлению учебно-методической литературы, содержанию разрабатываемых учебно-методических изданий, дидактического материала. Разработки проходят рецензирование, рассматриваются методическим советом.

Систематически ведется работа по обновлению дидактических материалов, методических пособий, лабораторно – практических и контрольных работ.

Формируется фонд оценочных средств по дисциплинам и профессиональным модулям в соответствии с ФГОС СПО.

Неотъемлемой частью совершенствования образовательного процесса является информатизация учебного процесса.

Применение лицензионного программного обеспечения и источников учебной информации позволяет применять современные компьютерные обучающие технологии при изучении циклов учебных дисциплин.

Преподаватели и специалисты техникума применяют различные прикладные программы и электронные средства обучения как источники информации и средства моделирования профессиональной деятельности.

Все виды практик соответствуют ФГОС и графикам учебного процесса.

Для организации и ведения учебного процесса образовательная организация располагает необходимым лабораторным и аудиторным фондом, включая аудитории, оснащенные мультимедийной техникой и компьютерные классы, а также

лаборатории, обеспеченные современным учебно-лабораторным оборудованием, что позволяет организовать проведение занятий с обучающимися всех реализуемых специальностей.

На всех специальностях, по которым осуществляется образовательная деятельность в образовательной организации используются электронное обучение и дистанционные образовательные технологии.

При обучении по индивидуальному учебному плану (ускоренное обучение) количество экзаменов и контрольных работ устанавливается образовательным учреждением самостоятельно.

Производственная практика является составной частью профессиональных модулей, объемы определены в соответствии с ФГОС СПО и спецификой специальностей техникума. Производственную практику в рамках освоения профессиональных модулей в соответствии с заданием проходят студенты самостоятельно с представлением и последующей защитой отчета в форме собеседования. Студенты, имеющие стаж работы по профилю специальности (родственной ей) или работающие на должностях, соответствующих получаемой квалификации, освобождаются от прохождения практик, кроме преддипломной. Практика преддипломная является обязательной для всех студентов, успешно освоивших ОПОП или ИУП, проводится после последней сессии и составляет 4 недели.

Продолжительность каникул - соответствует ФГОС СПО.

Для организации образовательного процесса по каждой из ОПОП специальности сформирован пакет нормативных и учебно-методических документов.

Вид государственной итоговой аттестации - соответствует ФГОС СПО по специальности.

2.6 Функционирование внутренней системы оценки качества образования

Развитие внутренней системы оценки качества за отчетный период было направлено на обеспечение реализации миссии Техникума и качественного роста квалификации и компетентности обучающихся и выпускников.

Основные направления образовательной политики в области качества определены в соответствии с Уставом образовательной организации, Программой развития и другими нормативными правовыми и локальными актами.

Образовательная организация обеспечивает единство требований к обучающимся и выпускникам всеми структурными подразделениями, реализующими образовательные программы.

В период прохождения самообследования с целью оценки усвоения студентами знаний были проанализированы итоги лабораторно-экзаменационных сессий 2019-2020 учебного года, 2020-2021 учебного года, 2021-2022 учебного года а также результаты контрольных срезов, разработанные преподавателями для проверки остаточных знаний по учебным дисциплинам.

**Итоги промежуточной аттестации
ЧОУ ПО «ЗУГТ»**

Специальность 21.02.01 Разработка и эксплуатация нефтяных и газовых месторождений (базовая подготовка)

индекс	Наименование дисциплины по учебному плану	Средний балл		
		2020 год	2021 год	2022 год
ЕН.01	Математика	3,9	3,8	3,5
ЕН.03	Физика	4	3,7	3,7
ОП.01	Инженерная графика	4,0	4,0	4,0
ОП.02	Электротехника и электроника	4,4	4,5	4,2
ОП.03	Метрология, стандартизация и сертификация	4,4	4,2	4,2
ОП.04	Геология	3,4	3,1	3,4
ОП.05	Техническая механика	4,3	4,1	4,0
ОП.07	Основы экономики	4,1	3,9	4,1
ОП.08	Правовые основы профессиональной деятельности	4,1	4,7	4,7
ОП.09	Охрана труда	4,1	4,1	3,9
ОП.11	Термодинамика и гидравлика	3,7	4,2	4,1
МДК.01.01	Разработка нефтяных и газовых месторождений	3,9	4,1	4,1
МДК.01.02	Эксплуатация нефтяных и газовых месторождений	3,5	4,1	4,3
МДК.02.01	Эксплуатация нефтегазопромыслового оборудования	3,6	3,9	3,9

Специальность 21.02.02 Бурение нефтяных и газовых месторождений (базовая подготовка)

индекс	Наименование дисциплины по учебному плану	Средний балл		
		2020 год	2021 год	2022 год
ЕН.01	Математика	4	3,3	3,4

ЕН.03	Физика	4	3,8	4,0
ОП.01	Инженерная графика	4,3	3,9	4,0
ОП.02	Электротехника и электроника	4,6	4,4	4,3
ОП.03	Метрология, стандартизация и сертификация	4	4	4,1
ОП.04	Геология	3,6	3,5	3,1
ОП.05	Техническая механика	4	3,8	3,8
ОП.07	Основы экономики	3,9	4,5	4,0
ОП.08	Правовые основы профессиональной деятельности	3,8	4,4	4,4
ОП.09	Охрана труда	3,9	4	4,3
ОП.11	Термодинамика и гидравлика	4,1	4,1	4,2
МДК.01.01	Технология бурения нефтяных и газовых скважин	4,1	4,3	4,2
МДК.02.01	Эксплуатация бурового оборудования	4,4	4,8	4,9

Специальность 21.02.03 Сооружение и эксплуатация газонефтепроводов и газонефтехранилищ (базовая подготовка)

индекс	Наименование дисциплины по учебному плану	Средний балл		
		2020 год	2021 год	2022 год
ЕН.01	Математика	4,5	3,8	3,5
ЕН.03	Физика	4	4	4,1
ОП.01	Инженерная графика	3,5	4	4,3
ОП.02	Электротехника и электроника	4,5	4	4,6
ОП.03	Метрология, стандартизация и сертификация	4	4	4,4
ОП.04	Геология	3,6	3,6	3,4
ОП.05	Техническая механика	4,5	3,6	4,0
ОП.07	Основы экономики	4	4,5	3,8
ОП.08	Правовые основы профессиональной деятельности	4	3	4,4
ОП.09	Охрана труда	3,8	4,5	4,0
ОП.11	Термодинамика и гидравлика	3,8	5	4,3
МДК.01.01	Технологическое оборудование газонефтепроводов и	3,8	4	4,0

	газонефтехранилищ			
МДК.02.01	Сооружение газонефтепродуктов и газонефтехранилищ	4	4	4,0
МДК.02.02	Эксплуатация газонефтепродуктов и газонефтехранилищ	4	4	4,0

Специальность 21.02.11 Геофизические методы поисков и разведки месторождений полезных ископаемых (базовая подготовка)

индекс	Наименование дисциплины по учебному плану	Средний балл		
		2020 год	2021 год	2022 год
ЕН.01	Математика	4	4	3,3
ЕН.03	Физика	4	4,4	4,0
ОП.01	Топографическое черчение	-	4	3,0
ОП.02	Электротехника и электроника	4,5	4,6	4,3
ОП.03	Метрология и стандартизация	4	4,4	4,6
ОП.04	Геология	4,5	4	3,0
ОП.05	Полезные ископаемые, минералогия и петрография	5	4,7	3,0
ОП.07	Основы экономики	4	4	4,3
ОП.08	Правовые основы профессиональной деятельности	4	3	3,5
ОП.09	Охрана труда	3,5	4	4,6
ОП.11	Радиоэлектроника	4	5	4,5
МДК.01.01	Аппаратура геофизических методов поисков и разведки месторождений полезных ископаемых	3,7	4	4,2
МДК.02.01	Технология поисково-разведочных работ	3,8	5	4,5

Специальность 18.02.09 Переработка нефти и газа (базовая подготовка)

индекс	Наименование дисциплины по учебному плану	Средний балл		
		2020 год	2021 год	2022 год
ЕН.01	Математика	3,5	4,3	-
ЕН.02	Общая и неорганическая химия	3,5	3,5	-

ОП.01	Электротехника и электроника	5	5	-
ОП.02	Метрология, стандартизация и сертификация	4,5	4,5	-
ОП.03	Органическая химия	4	4,3	-
ОП.04	Аналитическая химия	3	4,3	-
ОП.05	Физическая и коллоидная химия	-	4,1	-
ОП.06	Теоретические основы химической технологии	5	3	4,3
ОП.07	Процессы и аппараты	3	-	-
ОП.11	Основы экономики	5	5	4,0
ОП.12	Охрана труда и техника безопасности	-	5	4,0
ОП.13	Правовые основы профессиональной деятельности	-	-	5,0
МДК.01.01	Технологическое оборудование и коммуникации	-	-	-
МДК.02.01	Управление технологическим процессом	-	-	-

Специальность 22.02.06 Сварочное производство (базовая подготовка)

индекс	Наименование дисциплины по учебному плану	Средний балл		
		2020 год	2021 год	2022 год
ЕН.01	Математика	4,3	3	3,5
ЕН.03	Физика	4,3	3	3,8
ОП.02	Правовое обеспечение профессиональной деятельности	4,5	5	4,5
ОП.03	Основы экономики организации	4,5	3,8	4,0
ОП.04	Менеджмент	4	4,3	4,3
ОП.05	Охрана труда	3,7	4	3,5
ОП.06	Инженерная графика	4,5	4,3	4,0
ОП.07	Техническая механика	4,3	4	4,0
ОП.08	Материаловедение	3,3	3,5	4,3
ОП.09	Электротехника и электроника	4,3	4	4,2
ОП.10	Метрология, стандартизация и сертификация	4,5	4,3	3,8
МДК.01.01	Технология сварочных	4	4	4,0

	работ			
МДК.01.02	Основное оборудование для производства сварных конструкций	4	4,5	4,0
МДК.02.01	Основы расчета и проектирования сварных конструкций	4	4	4,0
МДК.02.02	Основы проектирования технологических процессов	-	4,5	4,5
МДК.03.01	Формы и методы контроля качества металлов и сварных конструкций	4	4,3	4,3

Специальность 13.02.11 Техническая эксплуатация и обслуживание электрического и электромеханического оборудования (по отраслям) (базовая подготовка)

индекс	Наименование дисциплины по учебному плану	Средний балл		
		2020 год	2021 год	2022 год
ЕН.01	Математика	3,3	3,2	3,7
ЕН.03	Физика	4	4,3	4,0
ОП.01	Инженерная графика	4,3	3	4,2
ОП.02	Электротехника и электроника	4,5	4,4	4,6
ОП.03	Метрология, стандартизация и сертификация	4,8	3,8	4,8
ОП.04	Техническая механика	4	3,8	4,0
ОП.05	Материаловедение	3,8	4	3,9
ОП.07	Основы экономики	4,2	4,4	3,8
ОП.08	Правовые основы профессиональной деятельности	4,5	5	4,8
ОП.09	Охрана труда	3,4	4,4	3,8
МДК.01.01	Электрические машины и аппараты	4,1	4	3,8
МДК.01.02	Основы технической эксплуатации и обслуживания электрического и электромеханического оборудования	-	4,2	4,2
МДК.01.03	Электрическое и электромеханическое оборудование	4,1	4	4,0
МДК.01.05	Техническое регулирование и контроль качества электрического и	4,6	4,3	4,0

	электромеханического оборудования			
МДК.02.01	Типовые технологические процессы обслуживания бытовых машин и приборов	4,6	4,3	4,2

Специальности технического профиля на базе основного общего образования:

индекс	Наименование дисциплины по учебному плану	Средний балл		
		2020 год	2021 год	2022 год
ОДБ.01	Русский язык	4,0	3,8	4,0
ОДБ.10	Математика	4,1	4,2	3,7
ОДБ.12	Физика	3,4	3,9	4,0

Курсовые работы

Средний балл выполнения и защиты курсовых работ (проектов):

Специальность	Наименование дисциплины/МДК	Средний балл		
		2019-2020 учебный год	2020-2021 учебный год	2021-2022 учебный год
21.02.01 Разработка и эксплуатация нефтяных и газовых месторождений	Основы экономики	4,1	4,2	4,6
	МДК 01.02 Эксплуатация нефтяных и газовых месторождений	4	4,6	4,7
21.02.02 Бурение нефтяных и газовых скважин	Основы экономики	3,8	4,3	4,1
	МДК 02.01 Буровое оборудование	4,2	4,5	4,6
21.02.03 Сооружение и эксплуатация газонефтепроводов и газонефтехранилищ	Основы экономики	4,4	4,5	4,5
	МДК 02.01 Сооружение газонефтепроводов и газонефтехранилищ МДК 02.02 Эксплуатация газонефтепроводов и газонефтехранилищ	3,9	4,0	4,0
21.02.11 Геофизические методы поисков и разведки	Основы экономики	3,7	5	5,0

месторождений полезных ископаемых				
	МДК 01.02 Технология поисково-разведочных работ	4,4	5	5,0
13.02.11 Техническая эксплуатация и обслуживание электрического и электромеханического оборудования (по отраслям)	Основы экономики	4,6	4,3	4,0
	МДК 01.03 Основы технической эксплуатации и обслуживания электрического и электромеханического оборудования	3,8	4,2	3,8
	МДК 01.05 Техническое регулирование и контроль качества электрического и электромеханического оборудования	4,1	4	4,0
18.02.09 Переработка нефти и газа	Основы экономики	4	5	4,5
	МДК 02.01 Управление технологическим процессом	-	-	-
22.02.06 Сварочное производство	Основы экономики	4	4,3	4,3
	МДК 02.01 Основы расчета и проектирования сварных конструкций	4	4,3	4,3

**Филиал ЧОУ ПО «ЗУГТ» в г. Усинск
Итоги промежуточной аттестации**

Специальность 21.02.01 Разработка и эксплуатация нефтяных и газовых месторождений (базовая подготовка)

индекс	Наименование дисциплины по учебному плану	Средний балл		
		2020 год	2021 год	2022 год
ЕН.01	Математика	4	4,2	4,1

ЕН.03	Физика	4	4,5	4
ОП.01	Инженерная графика	3,8	4,7	4,2
ОП.02	Электротехника и электроника	4,3	4,6	4,4
ОП.03	Метрология, стандартизация и сертификация	3,8	3,9	3,9
ОП.04	Геология	4,1	4,8	4,5
ОП.05	Техническая механика	3,7	4,6	3,9
ОП.07	Основы экономики	4,5	4,4	4,2
ОП.08	Правовые основы профессиональной деятельности	4,8	4,7	4,5
ОП.09	Охрана труда	4,4	4,3	4,4
ОП.11	Термодинамика и гидравлика	3,9	4,3	4,2
МДК.01.01	Разработка нефтяных и газовых месторождений	3,8	4,1	4,1
МДК.01.02	Эксплуатация нефтяных и газовых месторождений	3,9	4	4
МДК.02.01	Эксплуатация нефтегазопромыслового оборудования	4,1	4,2	4,1

Специальность 21.02.02 Бурение нефтяных и газовых месторождений
(базовая подготовка)

индекс	Наименование дисциплины по учебному плану	Средний балл		
		2020 год	2021 год	2022 год
ЕН.01	Математика	4,3	-	-
ЕН.03	Физика	4,5	-	-
ОП.01	Инженерная графика	3,9	-	-
ОП.02	Электротехника и электроника	3,9	-	-
ОП.03	Метрология, стандартизация и сертификация	4,1	-	-
ОП.04	Геология	4	-	-
ОП.05	Техническая механика	3	-	-
ОП.07	Основы экономики	4,2	4,3	-
ОП.08	Правовые основы профессиональной деятельности	4,2	4,2	-
ОП.09	Охрана труда	4,5	4,5	-
ОП.11	Термодинамика и гидравлика	4	4,3	-
МДК.01.01	Технология бурения	3,9	4,1	4,4

	нефтяных и газовых скважин			
МДК.02.01	Эксплуатация бурового оборудования	4,2	4,5	4,2

Специальность 21.02.03 Сооружение и эксплуатация газонефтепроводов и газонефтехранилищ (базовая подготовка)

индекс	Наименование дисциплины по учебному плану	Средний балл		
		2020 год	2021 год	2022 год
ЕН.01	Математика	4,3	5	-
ЕН.03	Физика	4,6	4	-
ОП.01	Инженерная графика	4,3	4	-
ОП.02	Электротехника и электроника	4	5	-
ОП.03	Метрология, стандартизация и сертификация	4,3	4	-
ОП.04	Геология	4	5	-
ОП.05	Техническая механика	4,3	4	-
ОП.07	Основы экономики	4,5	4,7	4
ОП.08	Правовые основы профессиональной деятельности	4,5	4	5
ОП.09	Охрана труда	5	4	5
ОП.11	Термодинамика и гидравлика	3,8	4,3	4
МДК.01.01	Технологическое оборудование газонефтепроводов и газонефтехранилищ	4	4,3	4
МДК.02.01	Сооружение газонефтепроводов и газонефтехранилищ	4,5	4	4,5
МДК.02.02	Эксплуатация газонефтепроводов и газонефтехранилищ	4	3	4,3

Специальности технического профиля на базе основного общего образования:

индекс	Наименование дисциплины по учебному плану	Средний балл		
		2020 год	2021 год	2022 год
ОДБ.01	Русский язык	4,2	4,3	4,4
ОДБ.10	Математика	4,1	4,6	4,1

ОДБ.12	Физика	4,2	4,6	4,1
--------	--------	-----	-----	-----

Специальность 38.02.01 Экономика и бухгалтерский учет (базовая подготовка)

индекс	Наименование дисциплины по учебному плану	Средний балл		
		2020год	2021год	2022 год
ОГСЭ 02	История	5	4,9	-
ЕН.04	Информатика	4,5	4,5	-
ОП.01	Экономика организации	5	5	-
ОП.03	Менеджмент	4,5	4,5	-
ОП.08	Основы бухгалтерского учета	4	4	-
ОП.13	Анализ финансово-хозяйственной деятельности	4	4	4,1
МДК.01.01	Практические основы бухгалтерского учета имущества организации	4	4	4,2
МДК.02.01	Практические основы бухгалтерского учета источников формирования имущества организации	4	4	4,4
МДК.03.01	Организация расчетов с бюджетными и внебюджетными фондами	-	4	4
МДК 04.01	Технология составления бухгалтерской отчетности	4,5	4	4,2
МДК 04.02	Основы анализа бухгалтерской отчетности	4	4	4,3

Средний балл выполнения и защиты курсовых работ (проектов):

Специальность	Наименование дисциплины/МДК	Средний балл		
		2019-2020 учебный год	2020-2021 учебный год	2021-2022 учебный год
21.02.01 Разработка и эксплуатация нефтяных и газовых месторождений	Основы экономики	4,4	4,3	4,4
	МДК 01.02 Эксплуатация нефтяных и газовых месторождений	4,1	4,2	3,9
21.02.02 Бурение нефтяных и газовых скважин	Основы экономики	4,5	4,1	3,9
	МДК 02.01 Буровое оборудование	4	3,9	3,9

21.02.03 Сооружение и эксплуатация газонефтепроводов и газонефтехранилищ	Основы экономики	4	4,3	3
	МДК 02.01 Сооружение газонефтепроводов и газонефтехранилищ МДК 02.02 Эксплуатация газонефтепроводов и газонефтехранилищ	5	4	4
38.02.01 Экономика и бухгалтерский учет	Анализ финансово-хозяйственной деятельности	4	4,5	4
	МДК 04.02 Основы анализа бухгалтерской отчетности	4,1	4	4

Филиал ЧОУ ПО «ЗУГТ» в г.Оса

Итоги промежуточной аттестации

Специальность 21.02.01 Разработка и эксплуатация нефтяных и газовых месторождений (базовая подготовка)

индекс	Наименование дисциплины по учебному плану	Средний балл		
		2020 год	2021 год	2022 год
ЕН.01	Математика	3,4	3,2	3,5
ЕН.03	Физика	4,0	4,2	4,2
ОП.01	Инженерная графика	4,3	4,3	4,3
ОП.02	Электротехника и электроника	4,1	4,4	4,2
ОП.03	Метрология, стандартизация и сертификация	4,0	4,2	4,4
ОП.04	Геология	3,7	3,7	3,5
ОП.05	Техническая механика	4,2	4,5	4,5
ОП.07	Основы экономики	3,9	3,8	4,3
ОП.08	Правовые основы профессиональной деятельности	-	4,0	4,3
ОП.09	Охрана труда	-	4,3	4,3
ОП.11	Термодинамика и гидравлика	-	4,1	4,1
МДК.01.01	Разработка нефтяных и газовых месторождений	-	3,8	4,0
МДК.01.02	Эксплуатация нефтяных и газовых месторождений	-	-	4
МДК.02.01	Эксплуатация	-	-	4,2

	нефтегазопромыслового оборудования			
--	------------------------------------	--	--	--

Специальности технического профиля на базе основного общего образования

индекс	Наименование дисциплины по учебному плану	Средний балл		
		2020 год	2021 год	2022 год
ОДБ.01	Русский язык	4,2	4,2	4,4
ОДБ.10	Математика	3,4	3,2	3,3
ОДБ.12	Физика	3,8	3,7	3,9

Средний балл выполнения и защиты курсовых работ (проектов)

Специальность	Наименование дисциплины/МДК	Средний балл		
		2019-2020 учебный год	2020-2021 учебный год	2021-2022 учебный год
21.02.01 Разработка и эксплуатация нефтяных и газовых месторождений	Основы экономики	4,0	4,2	4,5
	МДК 01.02 Эксплуатация нефтяных и газовых месторождений	-	4,3	4,2

Филиал ЧОУ ПО «ЗУГТ» в г.Чернушка

Итоги промежуточной аттестации

Специальность 21.02.01 Разработка и эксплуатация нефтяных и газовых месторождений (базовая подготовка)

индекс	Наименование дисциплины по учебному плану	Средний балл		
		2020 год	2021 год	2022 год
ЕН.01	Математика	4	4,2	3,9
ЕН.03	Физика	4,4	4	3,9
ОП.01	Инженерная графика	3,8	3,7	3,6
ОП.02	Электротехника и электроника	4,1	3,4	3
ОП.03	Метрология, стандартизация и сертификация	4	4,2	4,7
ОП.04	Геология	3,8	4	4,4
ОП.05	Техническая механика	3,9	4,7	3,8

ОП.07	Основы экономики	4	4,3	3,9
ОП.08	Правовые основы профессиональной деятельности	-	4,4	3,9
ОП.09	Охрана труда	4	3,9	4,2
ОП.11	Термодинамика и гидравлика	4,3	4	3,9
МДК.01.01	Разработка нефтяных и газовых месторождений	4,1	3,7	3,7
МДК.01.02	Эксплуатация нефтяных и газовых месторождений	-	4	3,7
МДК.02.01	Эксплуатация нефтегазопромыслового оборудования	-	4,3	4,2

Специальности технического профиля на базе основного общего образования:

индекс	Наименование дисциплины по учебному плану	Средний балл		
		2020 год	2021 год	2022 год
ОДБ.01	Русский язык	3	3	3,5
ОДБ.10	Математика	3,8	3,8	4
ОДБ.12	Физика	4,4	4,4	3,4

Средний балл выполнения и защиты курсовых работ (проектов):

Специальность	Наименование дисциплины/МДК	Средний балл		
		2019-2020 учебный год	2020-2021 учебный год	2021-2022 учебный год
21.02.01 Разработка и эксплуатация нефтяных и газовых месторождений	Основы экономики	-	4,2	3,9
21.02.01 Разработка и эксплуатация нефтяных и газовых месторождений	МДК 01.02 Эксплуатация нефтяных и газовых месторождений	-	4,1	3,6

Филiaal ЧОУ ПО «ЗУГТ» в г. Березники

Итоги промежуточной аттестации

Специальность 21.02.01 Разработка и эксплуатация нефтяных и газовых месторождений (базовая подготовка)

индекс	Наименование дисциплины по учебному плану	Средний балл		
		2020 год	2021 год	2022 год
ЕН.01	Математика	4,1	3,4	3,8
ЕН.03	Физика	4,0	3,2	3,3
ОП.01	Инженерная графика	4,1	3,6	3,4
ОП.02	Электротехника и электроника	4,0	4,1	3,9
ОП.03	Метрология, стандартизация и сертификация	4,7	3,1	3,2
ОП.04	Геология	4,0	3,6	4,3
ОП.05	Техническая механика	3,5	3,7	4,2
ОП.07	Основы экономики	-	-	3,5
ОП.08	Правовые основы профессиональной деятельности	4,0	4,3	4,0
ОП.09	Охрана труда	-	4,7	3,6
ОП.11	Термодинамика и гидравлика	-	4,3	4,0
МДК.02.01	Эксплуатация нефтегазопромыслового оборудования	4,0	3,0	3,6
МДК.01.01	Разработка нефтяных и газовых месторождений	-	4,5	3,5
МДК.01.02	Эксплуатация нефтяных и газовых месторождений	-	4,0	3,4

Специальность 21.02.17 Подземная разработка месторождений полезных ископаемых (базовая подготовка)

индекс	Наименование дисциплины по учебному плану	Средний балл		
		2020 год	2021 год	2022 год
ЕН.01	Математика	3,5	3,2	4,0
ЕН.03	Физика	3,1	3,5	4,0
ОП.01	Инженерная графика	3,5	3,9	3,8
ОП.02	Электротехника и электроника	4,0	3,6	3,9
ОП.03	Метрология, стандартизация и сертификация	4,4	3,9	3,6
ОП.04	Геология	3,8	4,1	4,5
ОП.05	Техническая механика	3,4	3,9	4,4
ОП.07	Основы экономики	-	3,2	4,0
ОП.08	Правовые основы	3,9	3,8	4,4

	профессиональной деятельности			
ОП.09	Охрана труда	-	4,2	4,2
ОП.11	Термодинамика и гидравлика	-	3,7	4,6
МДК.01.01	Основы горного дела	4,0	3,8	3,9
МДК.01.02	Основы маркшейдерского дела	-	3,9	4,3
МДК.01.03	Технология добычи полезных ископаемых подземным способом	-	4,3	4,2
МДК.01.04	Механизация и электроснабжение горных работ, электропривод и автоматизация горных машин и комплексов	3,5	5,0	4,3

Специальность 18.02.03 Химическая технология неорганических веществ (базовая подготовка)

индекс	Наименование дисциплины по учебному плану	Средний балл		
		2020 год	2021 год	2022 год
ЕН.01	Математика	-	3,7	3,8
ЕН.03	Общая и неорганическая химия	-	3,8	4,0
ЕН.04	Физика	-	4,3	3,7
ОП.01	Инженерная графика	-	4,2	3,0
ОП.02	Электротехника и электроника	-	4,7	4,6
ОП.03	Метрология, стандартизация и сертификация	-	3,5	3,3
ОП.07	Основы экономики	-	-	4,0
ОП.09	Процессы и аппараты	-	4,5	4,5
ОП.11	Охрана труда	-	-	4,2
МДК 01.01	Устройство, эксплуатация и обслуживание технологического оборудования	-	-	4,2
МДК 02.01	Контроль качества сырья, материалов и готовой продукции	-	-	4,0

Специальность 13.02.11 Техническая эксплуатация и обслуживание электрического и электромеханического оборудования (базовая подготовка)

индекс	Наименование дисциплины по учебному плану	Средний балл		
		2020 год	2021 год	2022 год
ЕН.01	Математика	-	3,0	4,0

ЕН.03	Физика	-	3,0	4,0
ОП.01	Инженерная графика	-	3,5	3,0
ОП.02	Электротехника	-	3,0	3,0
ОП.03	Метрология, стандартизация и сертификация	-	3,0	4,0
ОП.05	Техническая механика	-	3,0	4,0
ОП.07	Охрана труда	-	-	3,0
ОП.09	Основы электроники и схемотехники	-	-	3,0
ОП.11	Основы экономики	-	-	3,7
МДК 01.01	Электрические машины и аппараты	-	-	4,0
МДК 01.02	Электроснабжение	-	-	3,5

Специальности технического профиля на базе основного общего образования:

индекс	Наименование дисциплины по учебному плану	Средний балл		
		2020год	2021 год	2022 год
ОДБ.01	Русский язык	3,0	3,0	3,9
ОДБ.06	Химия	-	3,5	4,0
ОДБ.07	Биология	-	4,0	5,0
ОДБ.10	Математика	3,5	3,4	3,0
ОДБ.12	Физика	3,0	3,0	3,6

Средний балл выполнения и защиты курсовых работ (проектов):

Специальность	Наименование дисциплины/МДК	Средний балл		
		2019-2020 учебный год	2020-2021 учебный год	2021-2022 учебный год
21.02.01 Разработка и эксплуатация нефтяных и газовых месторождений (базовая подготовка)	МДК 01.02 Эксплуатация нефтяных и газовых месторождений	-	4,5	4,0
21.02.01 Разработка и эксплуатация нефтяных и газовых месторождений (базовая подготовка)	Основы экономики	-	3,4	3,6
21.02.17 Подземная разработка месторождений полезных ископаемых (базовая подготовка)	Технология добычи полезных ископаемых подземным способом	-	3,9	3,8

21.02.17 Подземная разработка месторождений полезных ископаемых (базовая подготовка)	Основы экономики	-	4,4	4,2
18.02.03 Химическая технология неорганических веществ (базовая подготовка)	Основы экономики	-	-	4,4
13.02.11 Техническая эксплуатация и обслуживание электрического и электромеханического оборудования (базовая подготовка)	Основы экономики	-	-	3,7

В период прохождения самообследования был проведен опрос-мониторинг с представителями социальных партнеров, потенциальных работодателей и руководителей баз практик, преподавателей Техникума и студентов. Результаты представлены в таблицах (Приложение 1)

2.7 Качество итоговой аттестации выпускников

Итоговая аттестация выпускников осуществляется в соответствии с требованиями нормативно-правовых актов, локальных нормативных актов, учебных планов, программ государственной итоговой аттестации.

Результаты итоговой аттестации выпускников приведены в таблицах:

ЧОУ ПО «ЗУГТ» г. Пермь

№ п/п	Специальность/ Вид ГИА	Количество выпускников			Средний балл		
		2020 год	2021 год	2022 год	2020 год	2021 год	2022 год
1	21.02.01 Разработка и эксплуатация нефтяных и газовых месторождений – защита ВКР	33	61	65	4,5	4,6	4,7
2	21.02.02 Бурение нефтяных и газовых скважин – защита ВКР	19	16	13	4,4	4,1	3,9
3	21.02.03 Сооружение и эксплуатация газонефтепроводов и газонефтехранилищ-защита ВКР	7	14	2	4,9	4,4	4,5
4	21.02.11 Геофизические методы поисков и разведки месторождений полезных ископаемых-защита ВКР	9	6	2	4,7	4,5	5,0
5	13.02.11 Техническая эксплуатация	17	6	5	4,7	4,8	4,8

	и обслуживание электрического и электромеханического оборудования (по отраслям)-защита ВКР +ДЭ						
6	18.02.09 Переработка нефти и газа-защита ВКР	3	0	0	5,0	-	-
7	22.02.06 Сварочное производство – защита ВКР	3	3	5	5,0	5,0	5,0

Филиал ЧОУ ПО «ЗУГТ» в г.Усицк

№ п/п	Специальность/ Вид ГИА	Количество выпускников			Средний балл		
		2020 год	2021 год	2022 год	2020 год	2021 год	2022 год
1	21.02.01 Разработка и эксплуатация нефтяных и газовых месторождений – защита ВКР	84	64	55	4,3	4,6	4,6
2	21.02.02 Бурение нефтяных и газовых скважин – защита ВКР	2	2	6	4,5	4,5	4,5
3	21.02.03 Сооружение и эксплуатация газонефтепроводов и газонефтехранилищ-защита ВКР	2	1	3	4,5	5,0	5,0
4	38.02.01 Экономика и бухгалтерский учет (по отраслям)-защита ВКР +ДЭ	18	1	4	4,7	5,0	4,5

Филиал ЧОУ ПО «ЗУГТ» в г. Березники

№ п/п	Специальность	Количество выпускников			Средний балл		
		2020 год	2021 год	2022 год	2020 год	2021 год	2022 год
1	21.02.01 Разработка и эксплуатация нефтяных и газовых месторождений – защита ВКР	0	2	13	0	3,5	3,9
2	21.02.17 Подземная разработка месторождений полезных ископаемых–защита ВКР	0	12	20	0	4,7	4,5

Важным показателем, характеризующим уровень подготовки выпускников, является процент обучающихся, получивших дипломы с отличием.

Этот показатель (по всем формам обучения) в образовательной организации составляет по специальностям:

21.02.01 Разработка и эксплуатация нефтяных и газовых месторождений – 4%

21.02.02 Бурение нефтяных и газовых скважин – 5%

22.02.06 Сварочное производство – 20%.

Качество подготовки выпускников в образовательной организации обеспечивается корректирующими мероприятиями, проводимыми с учетом рекомендаций председателей государственных экзаменационных комиссий и на основе анализа результатов государственной итоговой аттестации выпускников.

3. Материально-техническая база

Материально-техническая база техникума – это учебно-производственный комплекс для обеспечения качества образовательного процесса по реализации ФГОС СПО.

Техникум имеет трехстороннее соглашение между АПО «НП Пермь-нефть», ЧОУ ПО «ЗУГТ» и ГБПОУ «Пермский нефтяной колледж» о взаимодействии и о совместном использовании ресурсов в образовательном процессе. Техникум имеет соглашение о сотрудничестве с ПАО «Пермнефтегеофизика» для проведения лабораторных и практических занятий по общепрофессиональным и профессиональным модулям по специальности 21.02.11 Геофизические методы поисков и разведки месторождений полезных ископаемых (базовый уровень).

№ п/п	Показатели	На момент самоанализа
1	Общая балансовая стоимость производственных фондов, зданий, сооружений (т. руб.)	324
2.	Общая площадь помещений учебного заведения (кв. м), в том числе:	1313
2.1	Площадь учебно-лабораторных помещений (кв. м)	1313
2.2.	Учебно-лабораторная площадь, приходящаяся на одного обучающегося дневного отделения	12,67
3.	Стоимость учебно- лабораторного оборудования (тыс. руб.)	
4.	Стоимость средств вычислительной техники (тыс. руб.)	
5.	Фонд библиотеки (экз.), в том числе:	5381
6.	Общая площадь общежитий (тыс. кв. м), в том числе: приходящаяся на одного проживающего студента	0
7.	Жилая площадь общежитий, в том числе: приходящаяся на одного проживающего	0
8.	Обеспеченность студентов общежитиями (%)	0

Образовательный процесс организуется на учебных площадях 1313 кв.м., находящихся у техникума на условиях субаренды.

В распоряжении техникума находятся 15 учебных помещений (учебные кабинеты, лаборатории, мастерские) и библиотека.

В техникуме имеются необходимые кабинеты, лаборатории и мастерские, в том числе виртуальные, соответствующие примерным перечням ФГОС СПО.

4. Информационно-образовательная среда

Использование информационных технологий имеет целью не только воспитание информационной культуры студентов, но и формирование их профессиональной компетентности.

Доступным и актуальным источником информации служит сайт техникума (www.zugt.cpreuro.ru), где размещается основная информация, на основании статьи 32 п.4 Федерального закона «Об образовании», Приказа Федеральной службы по надзору в сфере образования и науки от 14.08 2020 № 831 «Об утверждении требований к структуре официального сайта ОО в информационно-телекоммуникационной сети Интернет и формату представления на нем информации»:

Техникум обеспечивает открытость и доступность следующей информации:

1. сведений:

- об истории техникума;
- о структуре техникума;
- о реализуемых основных образовательных программах с указанием численности лиц, обучающихся, по договорам с физическими и (или) юридическими лицами с оплатой стоимости обучения;
- об образовательных стандартах (ФГОС ПО);
- о персональном составе педагогических работников с указанием уровня образования и квалификации;
- о материально-техническом обеспечении и об оснащённости образовательного процесса (в том числе о наличии библиотеки, общежитий, спортивных сооружений, о доступе к информационным системам и информационно-телекоммуникационным сетям);
- об электронных образовательных ресурсах, доступ к которым обеспечивается студентам;

- расписание учебных занятий в период лабораторно-экзаменационных сессий;

2. копии:

- документа, подтверждающего наличие лицензии на осуществление образовательной деятельности (с приложениями);
- свидетельства о государственной аккредитации (с приложениями);

3. отчет о результатах самообследования;

- 4. порядок оказания платных образовательных услуг, в том числе образец договора об оказании платных образовательных услуг с указанием стоимости платных образовательных услуг;

В настоящее время техникум в Перми и филиалах располагает 9 компьютерными классами, которые имеют выход в Интернет. В учебном процессе используется 48 компьютеров, мультимедийные комплекты, современная копировально-множительная техника.

В отчетном году был обеспечен доступ педагогическим работникам Техникума и филиалов и обучающимся к ЭБС «IPRbooks».

Адрес ссылки (конкретный) на соответствующую информацию, размещенную на официальном сайте в информационно-телекоммуникационной сети «Интернет» - www.iprbookshop.ru (Логин – zugt.cpreuro; пароль – jMstFkZ)

Наличие доступа к сети «Интернет» - договор 11478313 от 20.01.2022г. с ПАО «Ростелеком»

Доступ к электронным информационным ресурсам – информационным ресурсам, создание и эксплуатация которых требует использования соответствующих программных и технических средств (доступ к цифровым (электронным) библиотекам, информационным сервисам, а также доступ к электронным образовательным ресурсам – образовательным ресурсам, представленным в электронно-цифровой форме и включающим в себя структуру, предметное содержание и метаданные о них - программа Ispring, адрес портала: <https://ucpermoil.ispringlearn.ru> (логин и пароль предоставляются по требованию)

Для работы с правовыми документами подключена информационная система «Консультант+», а также информационно-правовая система «Росметод».

Доступ к технологическим средствам (доступ к электронной системе учета обучающихся, учета и хранения их образовательных результатов (электронный журнал, электронный дневник; доступ к электронной системе обучения, обеспечивающей взаимодействие педагогических работников с обучающимися) – 1С:Предприятие — программный продукт компании «1С» (доступ предоставляется по требованию)

Для передачи данных о приеме и выпуске используется Информационный портал подключения к ФИС ФРДО и ФИС ГИА и прием (защищенный канал). Для оформления документов государственного образца в соответствии с актуальной нормативной документацией закуплена программа «Диплом-стандарт СПО».

5. Финансовое обеспечение учреждения

Техникум является негосударственным образовательным учреждением.

На основании Устава техникум не вправе совершать сделки, возможными последствиями которых является отчуждение или обременение имущества, закрепленного за техникумом, или имущества, приобретенного за счет средств, выделенных ему Учредителем на приобретение этого имущества за исключением случаев, если совершение таких сделок допускается федеральными законами.

Доходы, полученные техникумом от приносящей доход деятельности, и приобретенное за счет этих доходов имущество поступают в самостоятельное распоряжение техникума, учитываются на отдельном балансе и используются на осуществление материально-технического обеспечения, оснащения образовательного процесса, оборудования помещений в соответствии с государственными нормами и требованиями и обеспечения выполнения техникумом целей своей деятельности.

Финансирование техникума осуществляется за счет:

- поступлений от Учредителя;
- средств, получаемых от оказания населению, предприятиям, учреждениям и организациям платных образовательных услуг в соответствии с полученной лицензией;
- благотворительных взносов, спонсорских ассигнований, пожертвований и отчислений физических и (или) юридических лиц, в том числе иностранных;
- дивидендов (доходов, процентов), получаемых по акциям, облигациям, другим ценным бумагам и вкладам;
- доходов, полученных от производственно-хозяйственной, предпринимательской и иной приносящей доход деятельности Техникума, от выполнения договорных обязательств;
- кредитов банков и иных кредиторов;
- иных источников, не противоречащих действующему законодательству Российской Федерации поступлениям.

Техникум в установленном законодательством Российской Федерации порядке осуществляет приносящую доход деятельность. К приносящей доход деятельности Техникума относятся:

- реализация собственной продукции, а также работ, услуг выполненных Техникумом;
- торговля покупными товарами, оборудованием;
- оказание посреднических услуг;
- разработка и реализация учебно-методической литературы, утверждаемой Методическим советом Техникума;
- долевое участие в деятельности других учреждений (в том числе образовательных), организаций и предприятий;
- приобретение акций, облигаций и иных ценных бумаг за счет собственных средств и полученных доходов (дивидендов, процентов) по ним.

Стоимость обучения в 2022 г. составляла 37 000 руб/год по всем специальностям.

Основные технико-экономические показатели деятельности в 2022 г.

Доход от основной деятельности – 32 511 тыс. руб.

Основные статьи затрат:

Фонд оплаты труда с налогами на ФОТ – 65 %

Услуги сторонних организаций по аутсорсингу – 2 665 тыс.руб.

Реклама – 804 тыс. руб.

Производительность труда – 146 тыс.руб./мес.

6. Воспитательная работа

Студенты техникума – студенты заочной и очно-заочной форм обучения, большинство из которых имеют большой стаж работы в нефтяной и газовой отрасли. В связи с этим возникает необходимость особой системы работы со студентами.

Концепция воспитательной работы направлена на создание условий для раскрытия активности и творческого потенциала студента без дополнительных моральных, физических и материальных затрат.

Основная цель воспитательной работы – развитие активности и творческого потенциала студента через участие в основных направлениях деятельности:

- интеллектуальная и исследовательская деятельность (участие в олимпиадах, конкурсах, конференциях, публичных выступлениях);
- профессиональное совершенствование через трансферт существующих ЗУНов у студента (участие в конкурсах профмастерства и т.д.);
- основные добродетели – качества, ведущие к успеху.

Задачи:

- Формирование у студентов межличностных отношений, толерантности, навыков самообразования и разностороннее развитие их творческих способностей.
- Развитие общей культуры студентов через приобщение к особенностям обучения по заочной и очно-заочной формам обучения.
- Формирование имиджа техникума в студенческой среде.

Воспитательная работа в техникуме осуществляется в соответствии с нормативно-правовыми документами федеральных и краевых органов исполнительной власти в сфере образования, программой воспитания.

Программа воспитания является составной частью ОПОП по специальности.

Цель программы: способствовать формированию конкурентоспособной, социально и профессионально мобильной личности, владеющей общечеловеческими нормами нравственности, культуры, здоровья и межличностного взаимодействия и способной обеспечить устойчивое повышение качества собственной жизни и общества в целом.

Воспитательная работа реализуется как в учебном процессе на протяжении лекционно-экзаменационных сессий, так и в промежутках между сессиями.

В специфических условиях заочной формы обучения для реализации целей воспитательной работы большую роль играет использование информационно-коммуникационных технологий (сайт, социальные сети и т.п.), через которые происходит приобщение студентов к основным мероприятиям.

Лейтмотивом воспитательной работы в 2022 году стало создание музея техникума и истории Пермской нефти, многоплановой, разнообразной и продолжительной работе, к которой было привлечено большинство студентов техникума.

Структура и система воспитательной работы является оптимальной, в техникуме создаются необходимые условия для воспитательной работы студентов с учетом форм их обучения.

Комиссия по самообследованию считает, что деятельность ЧОУ ПО «Западно-Уральский горный техникум» соответствует требованиям, позволяющим эффективно внедрять ФГОС по специальностям технику

**ИНФОРМАЦИЯ О РЕЗУЛЬТАТАХ ОПРОСОВ РАБОТОДАТЕЛЕЙ И (ИЛИ) ИХ
ОБЪЕДИНЕНИЙ, ИНЫХ ЮРИДИЧЕСКИХ ЛИЦ И (ИЛИ) ФИЗИЧЕСКИХ ЛИЦ
ОБ УДОВЛЕТВОРЕННОСТИ КАЧЕСТВОМ ОБРАЗОВАТЕЛЬНОЙ
ДЕЯТЕЛЬНОСТИ**

Опрос-мониторинг проведен по с представителями социальных партнеров, потенциальных работодателей и руководителями баз производственных практик: ПАО УРАЛКАЛИЙ, ООО Уралкалий-ремонт, ООО ЭН-Ресурс, ООО Еврохим-УКК, ООО «БСЗ», ООО Лукойл-Пермь, ООО БК Евразия, Филиал «Азот» АО «ОХК «Уралхим».

№ п/п	Примерные вопросы	Ответы			
		Не удовлетворен - 0%	Удовлетворен не в полной мере - 0%	В большей степени удовлетворен - 50%	Удовлетворен полностью - 50%
1.	Насколько Вы удовлетворены сотрудничеством с Техникумом?	Не удовлетворен - 0%	Удовлетворен не в полной мере - 0%	В большей степени удовлетворен - 50%	Удовлетворен полностью - 50%
2.	Принимаете ли Вы участие в разработке и актуализации образовательных программ?	Нет - 12,5%	Затрудняюсь ответить - 12,5%	Да, время от времени - 37,5%	Да, регулярно - 37,5%
3.	Сотрудничаете ли Вы в области преподавания и проведение мастер-классов?	Нет - 50%	Затрудняюсь ответить - 12,5%	Да, время от времени - 12,5%	Да, регулярно - 25%
4.	Принимаете ли Вы обучающихся на практику?	Нет - 0%	Затрудняюсь ответить - 0%	Да, время от времени - 37,5%	Да, регулярно - 62,5%
5.	Принимаете ли Вы участие в работе экзаменационной комиссии?	Нет - 37,5%	Затрудняюсь ответить - 25%	Да, время от времени - 25%	Да, регулярно - 12,5%
6.	Трудоустраиваете ли Вы обучающихся программы по итогам прохождения практики?	Нет - 12,5%	Затрудняюсь ответить - 50%	Да, время от времени - 37,5%	Да, регулярно - 0%
7.	Трудоустраиваете ли Вы выпускников техникума?	Нет - 0%	Затрудняюсь ответить - 12,5%	Да, время от времени - 50%	Да, регулярно - 37,5%
8.	Как бы Вы оценили качество подготовки выпускников?	Не удовлетворен - 0%	Удовлетворен не в полной мере - 0%	В большей степени удовлетворен - 62,5%	Удовлетворен полностью - 37,5%

Директор филиала



К.Ю. Будей

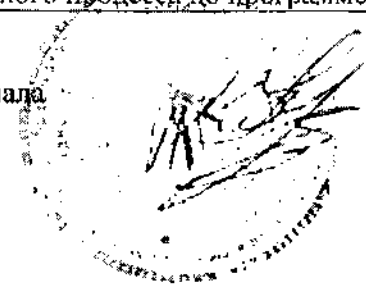
Философия 1

ИНФОРМАЦИЯ О РЕЗУЛЬТАТАХ ОПРОСОВ ПЕДАГОГИЧЕСКИХ РАБОТНИКОВ ОБРАЗОВАТЕЛЬНОЙ ОРГАНИЗАЦИИ СПО ОБ УДОВЛЕТВОРЕННОСТИ УСЛОВИЯМИ И ОРГАНИЗАЦИЕЙ ОБРАЗОВАТЕЛЬНОЙ ДЕЯТЕЛЬНОСТИ

Опрос-мониторинг проведен с 12 преподавателями

№ п/п	Примерные вопросы	Ответы
1.	Насколько часто Вы используете современные методики ведения занятий в рамках преподаваемого курса?	68%
2.	Как часто Вы проходите обучение на курсах повышения квалификации?	72%
3.	Насколько Вы удовлетворены условиями организации труда в техникуме и оснащенностью своего рабочего места?	78%
4.	Насколько вы удовлетворены качеством аудиторий, помещений техникума, учебных лабораторий и оборудования?	92%
5.	Удовлетворяет ли Вас качество фондов читального зала и библиотеки?	83%
6.	Оцените, пожалуйста, качество подключения к ЭБС из любой точки, где есть сеть «Интернет» как внутри техникума, так и вне ее.	95%
7.	Оцените, пожалуйста, наполненность ЭБС методическими материалами, учебниками и т.п. для достижения обучающимися предполагаемых результатов обучения по профилю реализуемой программы.	83%
8.	Удовлетворяет ли Вас техническая и информационная оснащенность учебного процесса	78%
9.	Оцените, пожалуйста, доступность информации, касающейся учебного процесса, внеучебных мероприятий	73%
10.	Какова Ваша удовлетворенность условиями работы и услугами, имеющимися в техникуме?	83%
11.	Оцените, пожалуйста, условия организации образовательного процесса по программе в целом.	80%

Директор филиала



К.Ю. Будей

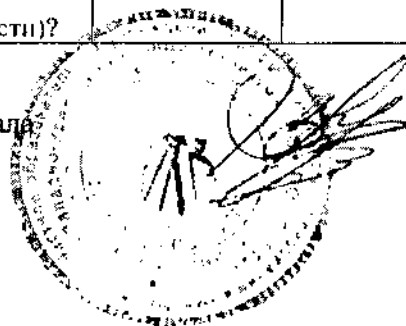
Примечание 1

**ИНФОРМАЦИЯ О РЕЗУЛЬТАТАХ ОПРОСОВ ОБУЧАЮЩИХСЯ
ОБРАЗОВАТЕЛЬНОЙ ОРГАНИЗАЦИИ СПО ОБ УДОВЛЕТВОРЕННОСТИ
УСЛОВИЯМИ, СОДЕРЖАНИЕМ, ОРГАНИЗАЦИЕЙ И КАЧЕСТВОМ
ОБРАЗОВАТЕЛЬНОГО ПРОЦЕССА В ЦЕЛОМ И ОТДЕЛЬНЫХ ДИСЦИПЛИН
(МОДУЛЕЙ)**

Опрос-мониторинг проведен студентов 2 и 3 курса в количестве 52 человека

№ п/п	Примерные вопросы	Ответы			
		Не удовлетворен	Удовлетворен не в полной мере	В большей степени удовлетворен	Удовлетворен полностью
1.	Насколько Вы удовлетворены полнотой и актуальностью информации о техникуме и его, размещенной на официальном сайте	0%	9%	55%	36%
2.	Насколько Вы удовлетворены состоянием и возможностями электронной информационно образовательной среды техникума, доступностью различных электронно-библиотечных систем	9%	18%	45%	28%
3.	Насколько Вы удовлетворены материально-техническим обеспечением образовательного процесса	0%	27%	37%	36%
4.	Насколько Вы удовлетворены структурой осваиваемой образовательной программы	6%	15%	33%	54%
5.	Насколько Вы объективно удовлетворены профессиональной компетентностью преподавателей, участвующих в реализации образовательной программы на том курсе, на котором Вы обучаетесь сейчас?	3%	21%	40%	36%
6.	Удовлетворены ли Вы в целом качеством образовательного процесса по Вашему направлению подготовки (специальности)?	0%	12%	45%	43%

Директор филиала



К.Ю. Будей

Утверждены
приказом Министерства образования
и науки Российской Федерации
от 10 декабря 2013 г. N 1324

**ПОКАЗАТЕЛИ
ДЕЯТЕЛЬНОСТИ ПРОФЕССИОНАЛЬНОЙ ОБРАЗОВАТЕЛЬНОЙ ОРГАНИЗАЦИИ,
ПОДЛЕЖАЩЕЙ САМООБСЛЕДОВАНИЮ
ЧОУ ПО «ЗУГТ» (г.Пермь)**

Список изменяющих документов
(в ред. Приказа Минобрнауки России от 15.02.2017 N 136)

N п/п	Показатели	Единица измерения
1.	Образовательная деятельность	
1.1	Общая численность студентов (курсантов), обучающихся по образовательным программам подготовки квалифицированных рабочих, служащих, в том числе:	человек
1.1.1	По очной форме обучения	человек
1.1.2	По очно-заочной форме обучения	человек
1.1.3	По заочной форме обучения	человек
1.2	Общая численность студентов (курсантов), обучающихся по образовательным программам подготовки специалистов среднего звена, в том числе:	Человек 211
1.2.1	По очной форме обучения	человек
1.2.2	По очно-заочной форме обучения	человек
1.2.3	По заочной форме обучения	Человек 211
1.3	Количество реализуемых образовательных программ среднего профессионального образования	единиц 7
1.4	Численность студентов (курсантов), зачисленных на первый курс на очную форму обучения, за отчетный период	человек
1.5	Утратил силу. - Приказ Минобрнауки России от 15.02.2017 N 136	
1.6	Численность/удельный вес численности выпускников, прошедших государственную итоговую аттестацию и получивших оценки "хорошо" и "отлично", в общей численности выпускников	125/ 90%
1.7	Численность/удельный вес численности студентов (курсантов), ставших победителями и призерами олимпиад, конкурсов профессионального мастерства федерального и международного уровней, в общей численности студентов (курсантов)	человек/%
1.8	Численность/удельный вес численности студентов (курсантов), обучающихся по очной форме обучения, получающих государственную	человек/%

	академическую стипендию, в общей численности студентов	
1.9	Численность/удельный вес численности педагогических работников в общей численности работников	26/ 84%
1.10	Численность/удельный вес численности педагогических работников, имеющих высшее образование, в общей численности педагогических работников	26/ 100%
1.11	Численность/удельный вес численности педагогических работников, которым по результатам аттестации присвоена квалификационная категория, в общей численности педагогических работников, в том числе:	человек/ %
1.11.1	Высшая	человек/ %
1.11.2	Первая	человек/ %
1.12	Численность/удельный вес численности педагогических работников, прошедших повышение квалификации/профессиональную переподготовку за последние 3 года, в общей численности педагогических работников	4/ 22%
1.13	Численность/удельный вес численности педагогических работников, участвующих в международных проектах и ассоциациях, в общей численности педагогических работников	человек/%
1.14	Общая численность студентов (курсантов) образовательной организации, обучающихся в филиале образовательной организации (далее - филиал) <*>	645
2.	Финансово-экономическая деятельность	
2.1	Доходы образовательной организации по всем видам финансового обеспечения (деятельности)	33 636 тыс. руб.
2.2	Доходы образовательной организации по всем видам финансового обеспечения (деятельности) в расчете на одного педагогического работника	1 770 тыс. руб.
2.3	Доходы образовательной организации из средств от приносящей доход деятельности в расчете на одного педагогического работника	1 770 тыс. руб..
2.4	Отношение среднего заработка педагогического работника в образовательной организации (по всем видам финансового обеспечения (деятельности)) к соответствующей среднемесячной начисленной заработной плате наемных работников в организациях, у индивидуальных предпринимателей и физических лиц (среднемесячному доходу от трудовой деятельности) в субъекте Российской Федерации	1,3 %
(пп. 2.4 в ред. Приказа Минобрнауки России от 15.02.2017 N 136)		
3.	Инфраструктура	
3.1	Общая площадь помещений, в которых осуществляется образовательная деятельность, в расчете на одного студента (курсанта)	5 кв. м
3.2	Количество компьютеров со сроком эксплуатации не более 5 лет в расчете на одного студента (курсанта)	0,3 единицы
3.3	Численность/удельный вес численности студентов (курсантов), проживающих в общежитиях, в общей численности студентов (курсантов), нуждающихся в общежитиях	человек/%
4.	Обучение инвалидов и лиц с ограниченными возможностями здоровья	

4.1	Численность/удельный вес численности студентов (курсантов) из числа инвалидов и лиц с ограниченными возможностями здоровья, числа инвалидов и лиц с ограниченными возможностями здоровья, в общей численности студентов (курсантов)	человек/%
4.2	Общее количество адаптированных образовательных программ среднего профессионального образования, в том числе	единиц
	для инвалидов и лиц с ограниченными возможностями здоровья с нарушениями зрения	единиц
	для инвалидов и лиц с ограниченными возможностями здоровья с нарушениями слуха	единиц
	для инвалидов и лиц с ограниченными возможностями здоровья с нарушениями опорно-двигательного аппарата	единиц
	для инвалидов и лиц с ограниченными возможностями здоровья с другими нарушениями	единиц
	для инвалидов и лиц с ограниченными возможностями здоровья со сложными дефектами (два и более нарушений)	единиц
4.3	Общая численность инвалидов и лиц с ограниченными возможностями здоровья, обучающихся по программам подготовки квалифицированных рабочих, служащих, в том числе	человек
4.3.1	по очной форме обучения	человек
	инвалидов и лиц с ограниченными возможностями здоровья с нарушениями зрения	человек
	инвалидов и лиц с ограниченными возможностями здоровья с нарушениями слуха	человек
	инвалидов и лиц с ограниченными возможностями здоровья с нарушениями опорно-двигательного аппарата	человек
	инвалидов и лиц с ограниченными возможностями здоровья с другими нарушениями	человек
	инвалидов и лиц с ограниченными возможностями здоровья со сложными дефектами (два и более нарушений)	человек
4.3.2	по очно-заочной форме обучения	человек
	инвалидов и лиц с ограниченными возможностями здоровья с нарушениями зрения	человек
	инвалидов и лиц с ограниченными возможностями здоровья с нарушениями слуха	человек
	инвалидов и лиц с ограниченными возможностями здоровья с нарушениями опорно-двигательного аппарата	человек
	инвалидов и лиц с ограниченными возможностями здоровья с другими нарушениями	человек
	инвалидов и лиц с ограниченными возможностями здоровья со сложными дефектами (два и более нарушений)	человек
4.3.3	по заочной форме обучения	человек
	инвалидов и лиц с ограниченными возможностями здоровья с нарушениями зрения	человек

	инвалидов и лиц с ограниченными возможностями здоровья с нарушениями слуха	человек
	инвалидов и лиц с ограниченными возможностями здоровья с нарушениями опорно-двигательного аппарата	человек
	инвалидов и лиц с ограниченными возможностями здоровья с другими нарушениями	человек
	инвалидов и лиц с ограниченными возможностями здоровья со сложными дефектами (два и более нарушений)	человек
4.4	Общая численность инвалидов и лиц с ограниченными возможностями здоровья, обучающихся по адаптированным образовательным программам подготовки квалифицированных рабочих, служащих, в том числе	человек
4.4.1	по очной форме обучения	человек
	инвалидов и лиц с ограниченными возможностями здоровья с нарушениями зрения	человек
	инвалидов и лиц с ограниченными возможностями здоровья с нарушениями слуха	человек
	инвалидов и лиц с ограниченными возможностями здоровья с нарушениями опорно-двигательного аппарата	человек
	инвалидов и лиц с ограниченными возможностями здоровья с другими нарушениями	человек
	инвалидов и лиц с ограниченными возможностями здоровья со сложными дефектами (два и более нарушений)	человек
4.4.2	по очно-заочной форме обучения	человек
	инвалидов и лиц с ограниченными возможностями здоровья с нарушениями зрения	человек
	инвалидов и лиц с ограниченными возможностями здоровья с нарушениями слуха	человек
	инвалидов и лиц с ограниченными возможностями здоровья с нарушениями опорно-двигательного аппарата	человек
	инвалидов и лиц с ограниченными возможностями здоровья с другими нарушениями	человек
	инвалидов и лиц с ограниченными возможностями здоровья со сложными дефектами (два и более нарушений)	человек
4.4.3	по заочной форме обучения	человек
	инвалидов и лиц с ограниченными возможностями здоровья с нарушениями зрения	человек
	инвалидов и лиц с ограниченными возможностями здоровья с нарушениями слуха	человек
	инвалидов и лиц с ограниченными возможностями здоровья с нарушениями опорно-двигательного аппарата	человек
	инвалидов и лиц с ограниченными возможностями здоровья с другими нарушениями	человек
	инвалидов и лиц с ограниченными возможностями здоровья со сложными	человек

	дефектами (два и более нарушений)	
4.5	Общая численность инвалидов и лиц с ограниченными возможностями здоровья, обучающихся по программам подготовки специалистов среднего звена, в том числе	человек
4.5.1	по очной форме обучения	человек
	инвалидов и лиц с ограниченными возможностями здоровья с нарушениями зрения	человек
	инвалидов и лиц с ограниченными возможностями здоровья с нарушениями слуха	человек
	инвалидов и лиц с ограниченными возможностями здоровья с нарушениями опорно-двигательного аппарата	человек
	инвалидов и лиц с ограниченными возможностями здоровья с другими нарушениями	человек
	инвалидов и лиц с ограниченными возможностями здоровья со сложными дефектами (два и более нарушений)	человек
4.5.2	по очно-заочной форме обучения	человек
	инвалидов и лиц с ограниченными возможностями здоровья с нарушениями зрения	человек
	инвалидов и лиц с ограниченными возможностями здоровья с нарушениями слуха	человек
	инвалидов и лиц с ограниченными возможностями здоровья с нарушениями опорно-двигательного аппарата	человек
	инвалидов и лиц с ограниченными возможностями здоровья с другими нарушениями	человек
	инвалидов и лиц с ограниченными возможностями здоровья со сложными дефектами (два и более нарушений)	человек
4.5.3	по заочной форме обучения	человек
	инвалидов и лиц с ограниченными возможностями здоровья с нарушениями зрения	человек
	инвалидов и лиц с ограниченными возможностями здоровья с нарушениями слуха	человек
	инвалидов и лиц с ограниченными возможностями здоровья с нарушениями опорно-двигательного аппарата	человек
	инвалидов и лиц с ограниченными возможностями здоровья с другими нарушениями	человек
	инвалидов и лиц с ограниченными возможностями здоровья со сложными дефектами (два и более нарушений)	человек
4.6	Общая численность инвалидов и лиц с ограниченными возможностями здоровья, обучающихся по адаптированным образовательным программам подготовки специалистов среднего звена, в том числе	человек
4.6.1	по очной форме обучения	человек
	инвалидов и лиц с ограниченными возможностями здоровья с нарушениями зрения	человек

	инвалидов и лиц с ограниченными возможностями здоровья с нарушениями слуха	человек
	инвалидов и лиц с ограниченными возможностями здоровья с нарушениями опорно-двигательного аппарата	человек
	инвалидов и лиц с ограниченными возможностями здоровья с другими нарушениями	человек
	инвалидов и лиц с ограниченными возможностями здоровья со сложными дефектами (два и более нарушений)	человек
4.6.2	по очно-заочной форме обучения	человек
	инвалидов и лиц с ограниченными возможностями здоровья с нарушениями зрения	человек
	инвалидов и лиц с ограниченными возможностями здоровья с нарушениями слуха	человек
	инвалидов и лиц с ограниченными возможностями здоровья с нарушениями опорно-двигательного аппарата	человек
	инвалидов и лиц с ограниченными возможностями здоровья с другими нарушениями	человек
	инвалидов и лиц с ограниченными возможностями здоровья со сложными дефектами (два и более нарушений)	человек
4.6.3	по заочной форме обучения	человек
	инвалидов и лиц с ограниченными возможностями здоровья с нарушениями зрения	человек
	инвалидов и лиц с ограниченными возможностями здоровья с нарушениями слуха	человек
	инвалидов и лиц с ограниченными возможностями здоровья с нарушениями опорно-двигательного аппарата	человек
	инвалидов и лиц с ограниченными возможностями здоровья с другими нарушениями	человек
	инвалидов и лиц с ограниченными возможностями здоровья со сложными дефектами (два и более нарушений)	человек
4.7	Численность/удельный вес численности работников образовательной организации, прошедших повышение квалификации по вопросам получения среднего профессионального образования инвалидами и лицами с ограниченными возможностями здоровья, в общей численности работников образовательной организации	человек/%

(п. 4 введен Приказом Минобрнауки России от 15.02.2017 N 136)

Утверждены
приказом Министерства образования
и науки Российской Федерации
от 10 декабря 2013 г. N 1324

**ПОКАЗАТЕЛИ
ДЕЯТЕЛЬНОСТИ ПРОФЕССИОНАЛЬНОЙ ОБРАЗОВАТЕЛЬНОЙ ОРГАНИЗАЦИИ,
НОДЛЕЖАЩЕЙ САМООБСЛЕДОВАНИЮ
Филиал ЧОУ ПО ЗУГТ в г. Усииск**

Список изменяющих документов
(в ред. Приказа Минобрнауки России от 15.02.2017 N 136)

N п/п	Показатели	Единица измерения
1.	Образовательная деятельность	
1.1	Общая численность студентов (курсантов), обучающихся по образовательным программам подготовки квалифицированных рабочих, служащих, в том числе:	человек
1.1.1	По очной форме обучения	человек
1.1.2	По очно-заочной форме обучения	человек
1.1.3	По заочной форме обучения	человек
1.2	Общая численность студентов (курсантов), обучающихся по образовательным программам подготовки специалистов среднего звена, в том числе:	180 Человек
1.2.1	По очной форме обучения	0 человек
1.2.2	По очно-заочной форме обучения	0 человек
1.2.3	По заочной форме обучения	180 Человек
1.3	Количество реализуемых образовательных программ среднего профессионального образования	4 единицы
1.4	Численность студентов (курсантов), зачисленных на первый курс на очную форму обучения, за отчетный период	0 человек
1.5	Утратил силу. - Приказ Минобрнауки России от 15.02.2017 N 136	
1.6	Численность/удельный вес численности выпускников, прошедших государственную итоговую аттестацию и получивших оценки "хорошо" и "отлично", в общей численности выпускников	68 человек/ 100%
1.7	Численность/удельный вес численности студентов (курсантов), ставших победителями и призерами олимпиад, конкурсов профессионального мастерства федерального и международного уровней, в общей численности студентов (курсантов)	0 человек/%
1.8	Численность/удельный вес численности студентов (курсантов), обучающихся по очной форме обучения, получающих государственную академическую стипендию, в общей численности студентов	0 человек/%

1.9	Численность/удельный вес численности педагогических работников в общей численности работников	15 человек/ 83%
1.10	Численность/удельный вес численности педагогических работников, имеющих высшее образование, в общей численности педагогических работников	15 человек/ 100%
1.11	Численность/удельный вес численности педагогических работников, которым по результатам аттестации присвоена квалификационная категория, в общей численности педагогических работников, в том числе:	9 человек/ 60%
1.11.1	Высшая	4 человек/ 27%
1.11.2	Первая	5 человек/ 33%
1.12	Численность/удельный вес численности педагогических работников, прошедших повышение квалификации/профессиональную переподготовку за последние 3 года, в общей численности педагогических работников	11 человек/ 73%
1.13	Численность/удельный вес численности педагогических работников, участвующих в международных проектах и ассоциациях, в общей численности педагогических работников	человек/%
1.14	Общая численность студентов (курсантов) образовательной организации, обучающихся в филиале образовательной организации (далее - филиал) <*>	180
2.	Финансово-экономическая деятельность	
2.1	Доходы образовательной организации по всем видам финансового обеспечения (деятельности)	8 397 тыс. руб.
2.2	Доходы образовательной организации по всем видам финансового обеспечения (деятельности) в расчете на одного педагогического работника	493 тыс. руб.
2.3	Доходы образовательной организации из средств от приносящей доход деятельности в расчете на одного педагогического работника	493 тыс. руб.
2.4	Отношение среднего заработка педагогического работника в образовательной организации (по всем видам финансового обеспечения (деятельности)) к соответствующей среднемесячной начисленной заработной плате наемных работников в организациях, у индивидуальных предпринимателей и физических лиц (среднемесячному доходу от трудовой деятельности) в субъекте Российской Федерации	1,5 %
(пп. 2.4 в ред. Приказа Минобрнауки России от 15.02.2017 N 136)		
3.	Инфраструктура	
3.1	Общая площадь помещений, в которых осуществляется образовательная деятельность, в расчете на одного студента (курсанта)	0,67 кв. м
3.2	Количество компьютеров со сроком эксплуатации не более 5 лет в расчете на одного студента (курсанта)	12 единиц
3.3	Численность/удельный вес численности студентов (курсантов), проживающих в общежитиях, в общей численности студентов (курсантов),	0 человек/%

	нуждающихся в общежитиях	
4.	Обучение инвалидов и лиц с ограниченными возможностями здоровья	0
4.1	Численность/удельный вес численности студентов (курсантов) из числа инвалидов и лиц с ограниченными возможностями здоровья, числа инвалидов и лиц с ограниченными возможностями здоровья, в общей численности студентов (курсантов)	человек/%
4.2	Общее количество адаптированных образовательных программ среднего профессионального образования, в том числе	единиц
	для инвалидов и лиц с ограниченными возможностями здоровья с нарушениями зрения	единиц
	для инвалидов и лиц с ограниченными возможностями здоровья с нарушениями слуха	единиц
	для инвалидов и лиц с ограниченными возможностями здоровья с нарушениями опорно-двигательного аппарата	единиц
	для инвалидов и лиц с ограниченными возможностями здоровья с другими нарушениями	единиц
	для инвалидов и лиц с ограниченными возможностями здоровья со сложными дефектами (два и более нарушений)	единиц
4.3	Общая численность инвалидов и лиц с ограниченными возможностями здоровья, обучающихся по программам подготовки квалифицированных рабочих, служащих, в том числе	0 человек
4.3.1	по очной форме обучения	0 человек
	инвалидов и лиц с ограниченными возможностями здоровья с нарушениями зрения	человек
	инвалидов и лиц с ограниченными возможностями здоровья с нарушениями слуха	человек
	инвалидов и лиц с ограниченными возможностями здоровья с нарушениями опорно-двигательного аппарата	человек
	инвалидов и лиц с ограниченными возможностями здоровья с другими нарушениями	человек
	инвалидов и лиц с ограниченными возможностями здоровья со сложными дефектами (два и более нарушений)	человек
4.3.2	по очно-заочной форме обучения	человек
	инвалидов и лиц с ограниченными возможностями здоровья с нарушениями зрения	человек
	инвалидов и лиц с ограниченными возможностями здоровья с нарушениями слуха	человек
	инвалидов и лиц с ограниченными возможностями здоровья с нарушениями опорно-двигательного аппарата	человек
	инвалидов и лиц с ограниченными возможностями здоровья с другими нарушениями	человек
	инвалидов и лиц с ограниченными возможностями здоровья со сложными дефектами (два и более нарушений)	человек

4.3.3	по заочной форме обучения	0 человек
	инвалидов и лиц с ограниченными возможностями здоровья с нарушениями зрения	человек
	инвалидов и лиц с ограниченными возможностями здоровья с нарушениями слуха	человек
	инвалидов и лиц с ограниченными возможностями здоровья с нарушениями опорно-двигательного аппарата	человек
	инвалидов и лиц с ограниченными возможностями здоровья с другими нарушениями	человек
	инвалидов и лиц с ограниченными возможностями здоровья со сложными дефектами (два и более нарушений)	человек
4.4	Общая численность инвалидов и лиц с ограниченными возможностями здоровья, обучающихся по адаптированным образовательным программам подготовки квалифицированных рабочих, служащих, в том числе	человек
4.4.1	по очной форме обучения	0 человек
	инвалидов и лиц с ограниченными возможностями здоровья с нарушениями зрения	человек
	инвалидов и лиц с ограниченными возможностями здоровья с нарушениями слуха	человек
	инвалидов и лиц с ограниченными возможностями здоровья с нарушениями опорно-двигательного аппарата	человек
	инвалидов и лиц с ограниченными возможностями здоровья с другими нарушениями	человек
	инвалидов и лиц с ограниченными возможностями здоровья со сложными дефектами (два и более нарушений)	человек
4.4.2	по очно-заочной форме обучения	0 человек
	инвалидов и лиц с ограниченными возможностями здоровья с нарушениями зрения	человек
	инвалидов и лиц с ограниченными возможностями здоровья с нарушениями слуха	человек
	инвалидов и лиц с ограниченными возможностями здоровья с нарушениями опорно-двигательного аппарата	человек
	инвалидов и лиц с ограниченными возможностями здоровья с другими нарушениями	человек
	инвалидов и лиц с ограниченными возможностями здоровья со сложными дефектами (два и более нарушений)	человек
4.4.3	по заочной форме обучения	0 человек
	инвалидов и лиц с ограниченными возможностями здоровья с нарушениями зрения	человек
	инвалидов и лиц с ограниченными возможностями здоровья с нарушениями слуха	человек
	инвалидов и лиц с ограниченными возможностями здоровья с	человек

	нарушениями опорно-двигательного аппарата	
	инвалидов и лиц с ограниченными возможностями здоровья с другими нарушениями	человек
	инвалидов и лиц с ограниченными возможностями здоровья со сложными дефектами (два и более нарушений)	человек
4.5	Общая численность инвалидов и лиц с ограниченными возможностями здоровья, обучающихся по программам подготовки специалистов среднего звена, в том числе	0 человек
4.5.1	по очной форме обучения	человек
	инвалидов и лиц с ограниченными возможностями здоровья с нарушениями зрения	человек
	инвалидов и лиц с ограниченными возможностями здоровья с нарушениями слуха	человек
	инвалидов и лиц с ограниченными возможностями здоровья с нарушениями опорно-двигательного аппарата	человек
	инвалидов и лиц с ограниченными возможностями здоровья с другими нарушениями	человек
	инвалидов и лиц с ограниченными возможностями здоровья со сложными дефектами (два и более нарушений)	человек
4.5.2	по очно-заочной форме обучения	человек
	инвалидов и лиц с ограниченными возможностями здоровья с нарушениями зрения	человек
	инвалидов и лиц с ограниченными возможностями здоровья с нарушениями слуха	человек
	инвалидов и лиц с ограниченными возможностями здоровья с нарушениями опорно-двигательного аппарата	человек
	инвалидов и лиц с ограниченными возможностями здоровья с другими нарушениями	человек
	инвалидов и лиц с ограниченными возможностями здоровья со сложными дефектами (два и более нарушений)	человек
4.5.3	по заочной форме обучения	человек
	инвалидов и лиц с ограниченными возможностями здоровья с нарушениями зрения	человек
	инвалидов и лиц с ограниченными возможностями здоровья с нарушениями слуха	человек
	инвалидов и лиц с ограниченными возможностями здоровья с нарушениями опорно-двигательного аппарата	человек
	инвалидов и лиц с ограниченными возможностями здоровья с другими нарушениями	человек
	инвалидов и лиц с ограниченными возможностями здоровья со сложными дефектами (два и более нарушений)	человек
4.6	Общая численность инвалидов и лиц с ограниченными возможностями здоровья, обучающихся по адаптированным	0 человек

	образовательным программам подготовки специалистов среднего звена, в том числе	
4.6.1	по очной форме обучения	человек
	инвалидов и лиц с ограниченными возможностями здоровья с нарушениями зрения	человек
	инвалидов и лиц с ограниченными возможностями здоровья с нарушениями слуха	человек
	инвалидов и лиц с ограниченными возможностями здоровья с нарушениями опорно-двигательного аппарата	человек
	инвалидов и лиц с ограниченными возможностями здоровья с другими нарушениями	человек
	инвалидов и лиц с ограниченными возможностями здоровья со сложными дефектами (два и более нарушений)	человек
4.6.2	по очно-заочной форме обучения	человек
	инвалидов и лиц с ограниченными возможностями здоровья с нарушениями зрения	человек
	инвалидов и лиц с ограниченными возможностями здоровья с нарушениями слуха	человек
	инвалидов и лиц с ограниченными возможностями здоровья с нарушениями опорно-двигательного аппарата	человек
	инвалидов и лиц с ограниченными возможностями здоровья с другими нарушениями	человек
	инвалидов и лиц с ограниченными возможностями здоровья со сложными дефектами (два и более нарушений)	человек
4.6.3	по заочной форме обучения	человек
	инвалидов и лиц с ограниченными возможностями здоровья с нарушениями зрения	человек
	инвалидов и лиц с ограниченными возможностями здоровья с нарушениями слуха	человек
	инвалидов и лиц с ограниченными возможностями здоровья с нарушениями опорно-двигательного аппарата	человек
	инвалидов и лиц с ограниченными возможностями здоровья с другими нарушениями	человек
	инвалидов и лиц с ограниченными возможностями здоровья со сложными дефектами (два и более нарушений)	человек
4.7	Численность/удельный вес численности работников образовательной организации, прошедших повышение квалификации по вопросам получения среднего профессионального образования инвалидами и лицами с ограниченными возможностями здоровья, в общей численности работников образовательной организации	0 человек/%
(п. 4 введен Приказом Минобрнауки России от 15.02.2017 N 136)		

Утверждены
приказом Министерства образования
и науки Российской Федерации
от 10 декабря 2013 г. N 1324

**ПОКАЗАТЕЛИ
ДЕЯТЕЛЬНОСТИ ПРОФЕССИОНАЛЬНОЙ ОБРАЗОВАТЕЛЬНОЙ ОРГАНИЗАЦИИ,
ПОДЛЕЖАЩЕЙ САМООБСЛЕДОВАНИЮ
Филиал ЧОУ ПО ЗУГТ в г. Оса**

Список изменяющих документов
(в ред. Приказа Минобрнауки России от 15.02.2017 N 136)

Показатели	Единица измерения
Образовательная деятельность	
Общая численность студентов (курсантов), обучающихся по образовательным программам подготовки квалифицированных рабочих, служащих, в том числе:	-
По очной форме обучения	-
По очно-заочной форме обучения	-
По заочной форме обучения	-
Общая численность студентов (курсантов), обучающихся по образовательным программам подготовки специалистов среднего звена, в том числе:	106 Человек
По очной форме обучения	-
По очно-заочной форме обучения	-
По заочной форме обучения	106 человек
Количество реализуемых образовательных программ среднего профессионального образования	единиц 1
Численность студентов (курсантов), зачисленных на первый курс на очную форму обучения, за отчетный период	человек
Утратил силу. - Приказ Минобрнауки России от 15.02.2017 N 136	
Численность/удельный вес численности выпускников, прошедших государственную итоговую аттестацию и получивших оценки "хорошо" и "отлично", в общей численности выпускников	человек/%
Численность/удельный вес численности студентов (курсантов), ставших победителями и призерами олимпиад, конкурсов профессионального мастерства федерального и международного уровней, в общей численности студентов (курсантов)	человек/%
Численность/удельный вес численности студентов (курсантов), обучающихся по очной форме обучения, получающих государственную академическую стипендию, в общей численности студентов	человек/%

Численность/удельный вес численности педагогических работников в общей численности работников	15 человек/ 86%
Численность/удельный вес численности педагогических работников, имеющих высшее образование, в общей численности педагогических работников	15 человек/ 100%
Численность/удельный вес численности педагогических работников, которым по результатам аттестации присвоена квалификационная категория, в общей численности педагогических работников, в том числе:	человек/%
Высшая	человек/%
Первая	человек/%
Численность/удельный вес численности педагогических работников, прошедших повышение квалификации/профессиональную переподготовку за последние 3 года, в общей численности педагогических работников	0 человек/%
Численность/удельный вес численности педагогических работников, участвующих в международных проектах и ассоциациях, в общей численности педагогических работников	человек/%
Общая численность студентов (курсантов) образовательной организации, обучающихся в филиале образовательной организации (далее - филиал) <*>	71
Финансово-экономическая деятельность	
Доходы образовательной организации по всем видам финансового обеспечения (деятельности)	4 802 тыс. руб.
Доходы образовательной организации по всем видам финансового обеспечения (деятельности) в расчете на одного педагогического работника	320 тыс. руб.
Доходы образовательной организации из средств от приносящей доход деятельности в расчете на одного педагогического работника	320 тыс. руб.
Отношение среднего заработка педагогического работника в образовательной организации (по всем видам финансового обеспечения (деятельности)) к соответствующей среднемесячной начисленной заработной плате наемных работников в организациях, у индивидуальных предпринимателей и физических лиц (среднемесячному доходу от трудовой деятельности) в субъекте Российской Федерации (пп. 2.4 в ред. Приказа Минобрнауки России от 15.02.2017 N 136)	0,8 %
Инфраструктура	
Общая площадь помещений, в которых осуществляется образовательная деятельность, в расчете на одного студента (курсанта)	1,47 кв. м
Количество компьютеров со сроком эксплуатации не более 5 лет в расчете на одного студента (курсанта)	0,1 единиц
Численность/удельный вес численности студентов (курсантов), проживающих в общежитиях, в общей численности студентов (курсантов), нуждающихся в общежитиях	человек/%
Обучение инвалидов и лиц с ограниченными возможностями здоровья	

Численность/удельный вес численности студентов (курсантов) из числа инвалидов и лиц с ограниченными возможностями здоровья, числа инвалидов и лиц с ограниченными возможностями здоровья, в общей численности студентов (курсантов)	человек/%
Общее количество адаптированных образовательных программ среднего профессионального образования, в том числе	единиц
для инвалидов и лиц с ограниченными возможностями здоровья с нарушениями зрения	единиц
для инвалидов и лиц с ограниченными возможностями здоровья с нарушениями слуха	единиц
для инвалидов и лиц с ограниченными возможностями здоровья с нарушениями опорно-двигательного аппарата	единиц
для инвалидов и лиц с ограниченными возможностями здоровья с другими нарушениями	единиц
для инвалидов и лиц с ограниченными возможностями здоровья со сложными дефектами (два и более нарушений)	единиц
Общая численность инвалидов и лиц с ограниченными возможностями здоровья, обучающихся по программам подготовки квалифицированных рабочих, служащих, в том числе	человек
по очной форме обучения	человек
инвалидов и лиц с ограниченными возможностями здоровья с нарушениями зрения	человек
инвалидов и лиц с ограниченными возможностями здоровья с нарушениями слуха	человек
инвалидов и лиц с ограниченными возможностями здоровья с нарушениями опорно-двигательного аппарата	человек
инвалидов и лиц с ограниченными возможностями здоровья с другими нарушениями	человек
инвалидов и лиц с ограниченными возможностями здоровья со сложными дефектами (два и более нарушений)	человек
по очно-заочной форме обучения	человек
инвалидов и лиц с ограниченными возможностями здоровья с нарушениями зрения	человек
инвалидов и лиц с ограниченными возможностями здоровья с нарушениями слуха	человек
инвалидов и лиц с ограниченными возможностями здоровья с нарушениями опорно-двигательного аппарата	человек
инвалидов и лиц с ограниченными возможностями здоровья с другими нарушениями	человек
инвалидов и лиц с ограниченными возможностями здоровья со сложными дефектами (два и более нарушений)	человек
по заочной форме обучения	человек
инвалидов и лиц с ограниченными возможностями здоровья с нарушениями зрения	человек

инвалидов и лиц с ограниченными возможностями здоровья с нарушениями слуха	человек
инвалидов и лиц с ограниченными возможностями здоровья с нарушениями опорно-двигательного аппарата	человек
инвалидов и лиц с ограниченными возможностями здоровья с другими нарушениями	человек
инвалидов и лиц с ограниченными возможностями здоровья со сложными дефектами (два и более нарушений)	человек
Общая численность инвалидов и лиц с ограниченными возможностями здоровья, обучающихся по адаптированным образовательным программам подготовки квалифицированных рабочих, служащих, в том числе	человек
по очной форме обучения	человек
инвалидов и лиц с ограниченными возможностями здоровья с нарушениями зрения	человек
инвалидов и лиц с ограниченными возможностями здоровья с нарушениями слуха	человек
инвалидов и лиц с ограниченными возможностями здоровья с нарушениями опорно-двигательного аппарата	человек
инвалидов и лиц с ограниченными возможностями здоровья с другими нарушениями	человек
инвалидов и лиц с ограниченными возможностями здоровья со сложными дефектами (два и более нарушений)	человек
по очно-заочной форме обучения	человек
инвалидов и лиц с ограниченными возможностями здоровья с нарушениями зрения	человек
инвалидов и лиц с ограниченными возможностями здоровья с нарушениями слуха	человек
инвалидов и лиц с ограниченными возможностями здоровья с нарушениями опорно-двигательного аппарата	человек
инвалидов и лиц с ограниченными возможностями здоровья с другими нарушениями	человек
инвалидов и лиц с ограниченными возможностями здоровья со сложными дефектами (два и более нарушений)	человек
по заочной форме обучения	человек
инвалидов и лиц с ограниченными возможностями здоровья с нарушениями зрения	человек
инвалидов и лиц с ограниченными возможностями здоровья с нарушениями слуха	человек
инвалидов и лиц с ограниченными возможностями здоровья с нарушениями опорно-двигательного аппарата	человек
инвалидов и лиц с ограниченными возможностями здоровья с другими нарушениями	человек

инвалидов и лиц с ограниченными возможностями здоровья со сложными дефектами (два и более нарушений)	человек
Общая численность инвалидов и лиц с ограниченными возможностями здоровья, обучающихся по программам подготовки специалистов среднего звена, в том числе	человек
по очной форме обучения	человек
инвалидов и лиц с ограниченными возможностями здоровья с нарушениями зрения	человек
инвалидов и лиц с ограниченными возможностями здоровья с нарушениями слуха	человек
инвалидов и лиц с ограниченными возможностями здоровья с нарушениями опорно-двигательного аппарата	человек
инвалидов и лиц с ограниченными возможностями здоровья с другими нарушениями	человек
инвалидов и лиц с ограниченными возможностями здоровья со сложными дефектами (два и более нарушений)	человек
по очно-заочной форме обучения	человек
инвалидов и лиц с ограниченными возможностями здоровья с нарушениями зрения	человек
инвалидов и лиц с ограниченными возможностями здоровья с нарушениями слуха	человек
инвалидов и лиц с ограниченными возможностями здоровья с нарушениями опорно-двигательного аппарата	человек
инвалидов и лиц с ограниченными возможностями здоровья с другими нарушениями	человек
инвалидов и лиц с ограниченными возможностями здоровья со сложными дефектами (два и более нарушений)	человек
по заочной форме обучения	человек
инвалидов и лиц с ограниченными возможностями здоровья с нарушениями зрения	человек
инвалидов и лиц с ограниченными возможностями здоровья с нарушениями слуха	человек
инвалидов и лиц с ограниченными возможностями здоровья с нарушениями опорно-двигательного аппарата	человек
инвалидов и лиц с ограниченными возможностями здоровья с другими нарушениями	человек
инвалидов и лиц с ограниченными возможностями здоровья со сложными дефектами (два и более нарушений)	человек
Общая численность инвалидов и лиц с ограниченными возможностями здоровья, обучающихся по адаптированным образовательным программам подготовки специалистов среднего звена, в том числе	человек
по очной форме обучения	человек

инвалидов и лиц с ограниченными возможностями здоровья с нарушениями зрения	человек
инвалидов и лиц с ограниченными возможностями здоровья с нарушениями слуха	человек
инвалидов и лиц с ограниченными возможностями здоровья с нарушениями опорно-двигательного аппарата	человек
инвалидов и лиц с ограниченными возможностями здоровья с другими нарушениями	человек
инвалидов и лиц с ограниченными возможностями здоровья со сложными дефектами (два и более нарушений)	человек
по очно-заочной форме обучения	человек
инвалидов и лиц с ограниченными возможностями здоровья с нарушениями зрения	человек
инвалидов и лиц с ограниченными возможностями здоровья с нарушениями слуха	человек
инвалидов и лиц с ограниченными возможностями здоровья с нарушениями опорно-двигательного аппарата	человек
инвалидов и лиц с ограниченными возможностями здоровья с другими нарушениями	человек
инвалидов и лиц с ограниченными возможностями здоровья со сложными дефектами (два и более нарушений)	человек
по заочной форме обучения	человек
инвалидов и лиц с ограниченными возможностями здоровья с нарушениями зрения	человек
инвалидов и лиц с ограниченными возможностями здоровья с нарушениями слуха	человек
инвалидов и лиц с ограниченными возможностями здоровья с нарушениями опорно-двигательного аппарата	человек
инвалидов и лиц с ограниченными возможностями здоровья с другими нарушениями	человек
инвалидов и лиц с ограниченными возможностями здоровья со сложными дефектами (два и более нарушений)	человек
Численность/удельный вес численности работников образовательной организации, прошедших повышение квалификации по вопросам получения среднего профессионального образования инвалидами и лицами с ограниченными возможностями здоровья, в общей численности работников образовательной организации	человек/%
(п. 4 введен Приказом Минобрнауки России от 15.02.2017 N 136)	

Утверждены
приказом Министерства образования
и науки Российской Федерации
от 10 декабря 2013 г. N 1324

**ПОКАЗАТЕЛИ
ДЕЯТЕЛЬНОСТИ ПРОФЕССИОНАЛЬНОЙ ОБРАЗОВАТЕЛЬНОЙ ОРГАНИЗАЦИИ,
ПОДЛЕЖАЩЕЙ САМООБСЛЕДОВАНИЮ**

Филиал ЧОУ ПО ЗУГТ в г. Чернушка

Список изменяющих документов
(в ред. Приказа Минобрнауки России от 15.02.2017 N 136)

N п/п	Показатели	Единица измерения
1.	Образовательная деятельность	
1.1	Общая численность студентов (курсантов), обучающихся по образовательным программам подготовки квалифицированных рабочих, служащих, в том числе:	человек
1.1.1	По очной форме обучения	человек
1.1.2	По очно-заочной форме обучения	человек
1.1.3	По заочной форме обучения	человек
1.2	Общая численность студентов (курсантов), обучающихся по образовательным программам подготовки специалистов среднего звена, в том числе:	84 Человека
1.2.1	По очной форме обучения	-
1.2.2	По очно-заочной форме обучения	-
1.2.3	По заочной форме обучения	84 человека
1.3	Количество реализуемых образовательных программ среднего профессионального образования	единиц 1
1.4	Численность студентов (курсантов), зачисленных на первый курс на очную форму обучения, за отчетный период	человек
1.5	Утратил силу. - Приказ Минобрнауки России от 15.02.2017 N 136	
1.6	Численность/удельный вес численности выпускников, прошедших государственную итоговую аттестацию и получивших оценки "хорошо" и "отлично", в общей численности выпускников	человек/%
1.7	Численность/удельный вес численности студентов (курсантов), ставших победителями и призерами олимпиад, конкурсов профессионального мастерства федерального и международного уровней, в общей численности студентов (курсантов)	человек/%
1.8	Численность/удельный вес численности студентов (курсантов), обучающихся по очной форме обучения, получающих государственную академическую стипендию, в общей численности студентов	человек/%

1.9	Численность/удельный вес численности педагогических работников в общей численности работников	19 человек/ 90%
1.10	Численность/удельный вес численности педагогических работников, имеющих высшее образование, в общей численности педагогических работников	19 человек/ 100 %
1.11	Численность/удельный вес численности педагогических работников, которым по результатам аттестации присвоена квалификационная категория, в общей численности педагогических работников, в том числе:	человек/%
1.11.1	Высшая	человек/%
1.11.2	Первая	человек/%
1.12	Численность/удельный вес численности педагогических работников, прошедших повышение квалификации/профессиональную переподготовку за последние 3 года, в общей численности педагогических работников	человек/%
1.13	Численность/удельный вес численности педагогических работников, участвующих в международных проектах и ассоциациях, в общей численности педагогических работников	человек/%
1.14	Общая численность студентов (курсантов) образовательной организации, обучающихся в филиале образовательной организации (далее - филиал) <*>	84
2.	Финансово-экономическая деятельность	
2.1	Доходы образовательной организации по всем видам финансового обеспечения (деятельности)	4 757 тыс. руб.
2.2	Доходы образовательной организации по всем видам финансового обеспечения (деятельности) в расчете на одного педагогического работника	250 тыс. руб.
2.3	Доходы образовательной организации из средств от приносящей доход деятельности в расчете на одного педагогического работника	250 тыс. руб.
2.4	Отношение среднего заработка педагогического работника в образовательной организации (по всем видам финансового обеспечения (деятельности)) к соответствующей среднемесячной начисленной заработной плате наемных работников в организациях, у индивидуальных предпринимателей и физических лиц (среднемесячному доходу от трудовой деятельности) в субъекте Российской Федерации	0,8 %
(пп. 2.4 в ред. Приказа Минобрнауки России от 15.02.2017 N 136)		
3.	Инфраструктура	
3.1	Общая площадь помещений, в которых осуществляется образовательная деятельность, в расчете на одного студента (курсанта)	1,47 кв. м
3.2	Количество компьютеров со сроком эксплуатации не более 5 лет в расчете на одного студента (курсанта)	0,2 единицы
3.3	Численность/удельный вес численности студентов (курсантов), проживающих в общежитиях, в общей численности студентов (курсантов), нуждающихся в общежитиях	человек/%
4.	Обучение инвалидов и лиц с ограниченными возможностями	

	здоровья	
4.1	Численность/удельный вес численности студентов (курсантов) из числа инвалидов и лиц с ограниченными возможностями здоровья, числа инвалидов и лиц с ограниченными возможностями здоровья, в общей численности студентов (курсантов)	человек/%
4.2	Общее количество адаптированных образовательных программ среднего профессионального образования, в том числе	единиц
	для инвалидов и лиц с ограниченными возможностями здоровья с нарушениями зрения	единиц
	для инвалидов и лиц с ограниченными возможностями здоровья с нарушениями слуха	единиц
	для инвалидов и лиц с ограниченными возможностями здоровья с нарушениями опорно-двигательного аппарата	единиц
	для инвалидов и лиц с ограниченными возможностями здоровья с другими нарушениями	единиц
	для инвалидов и лиц с ограниченными возможностями здоровья со сложными дефектами (два и более нарушений)	единиц
4.3	Общая численность инвалидов и лиц с ограниченными возможностями здоровья, обучающихся по программам подготовки квалифицированных рабочих, служащих, в том числе	человек
4.3.1	по очной форме обучения	человек
	инвалидов и лиц с ограниченными возможностями здоровья с нарушениями зрения	человек
	инвалидов и лиц с ограниченными возможностями здоровья с нарушениями слуха	человек
	инвалидов и лиц с ограниченными возможностями здоровья с нарушениями опорно-двигательного аппарата	человек
	инвалидов и лиц с ограниченными возможностями здоровья с другими нарушениями	человек
	инвалидов и лиц с ограниченными возможностями здоровья со сложными дефектами (два и более нарушений)	человек
4.3.2	по очно-заочной форме обучения	человек
	инвалидов и лиц с ограниченными возможностями здоровья с нарушениями зрения	человек
	инвалидов и лиц с ограниченными возможностями здоровья с нарушениями слуха	человек
	инвалидов и лиц с ограниченными возможностями здоровья с нарушениями опорно-двигательного аппарата	человек
	инвалидов и лиц с ограниченными возможностями здоровья с другими нарушениями	человек
	инвалидов и лиц с ограниченными возможностями здоровья со сложными дефектами (два и более нарушений)	человек
4.3.3	по заочной форме обучения	человек

	инвалидов и лиц с ограниченными возможностями здоровья с нарушениями зрения	человек
	инвалидов и лиц с ограниченными возможностями здоровья с нарушениями слуха	человек
	инвалидов и лиц с ограниченными возможностями здоровья с нарушениями опорно-двигательного аппарата	человек
	инвалидов и лиц с ограниченными возможностями здоровья с другими нарушениями	человек
	инвалидов и лиц с ограниченными возможностями здоровья со сложными дефектами (два и более нарушений)	человек
4.4	Общая численность инвалидов и лиц с ограниченными возможностями здоровья, обучающихся по адаптированным образовательным программам подготовки квалифицированных рабочих, служащих, в том числе	человек
4.4.1	по очной форме обучения	человек
	инвалидов и лиц с ограниченными возможностями здоровья с нарушениями зрения	человек
	инвалидов и лиц с ограниченными возможностями здоровья с нарушениями слуха	человек
	инвалидов и лиц с ограниченными возможностями здоровья с нарушениями опорно-двигательного аппарата	человек
	инвалидов и лиц с ограниченными возможностями здоровья с другими нарушениями	человек
	инвалидов и лиц с ограниченными возможностями здоровья со сложными дефектами (два и более нарушений)	человек
4.4.2	по очно-заочной форме обучения	человек
	инвалидов и лиц с ограниченными возможностями здоровья с нарушениями зрения	человек
	инвалидов и лиц с ограниченными возможностями здоровья с нарушениями слуха	человек
	инвалидов и лиц с ограниченными возможностями здоровья с нарушениями опорно-двигательного аппарата	человек
	инвалидов и лиц с ограниченными возможностями здоровья с другими нарушениями	человек
	инвалидов и лиц с ограниченными возможностями здоровья со сложными дефектами (два и более нарушений)	человек
4.4.3	по заочной форме обучения	человек
	инвалидов и лиц с ограниченными возможностями здоровья с нарушениями зрения	человек
	инвалидов и лиц с ограниченными возможностями здоровья с нарушениями слуха	человек
	инвалидов и лиц с ограниченными возможностями здоровья с нарушениями опорно-двигательного аппарата	человек

	инвалидов и лиц с ограниченными возможностями здоровья с другими нарушениями	человек
	инвалидов и лиц с ограниченными возможностями здоровья со сложными дефектами (два и более нарушений)	человек
4.5	Общая численность инвалидов и лиц с ограниченными возможностями здоровья, обучающихся по программам подготовки специалистов среднего звена, в том числе	человек
4.5.1	по очной форме обучения	человек
	инвалидов и лиц с ограниченными возможностями здоровья с нарушениями зрения	человек
	инвалидов и лиц с ограниченными возможностями здоровья с нарушениями слуха	человек
	инвалидов и лиц с ограниченными возможностями здоровья с нарушениями опорно-двигательного аппарата	человек
	инвалидов и лиц с ограниченными возможностями здоровья с другими нарушениями	человек
	инвалидов и лиц с ограниченными возможностями здоровья со сложными дефектами (два и более нарушений)	человек
4.5.2	по очно-заочной форме обучения	человек
	инвалидов и лиц с ограниченными возможностями здоровья с нарушениями зрения	человек
	инвалидов и лиц с ограниченными возможностями здоровья с нарушениями слуха	человек
	инвалидов и лиц с ограниченными возможностями здоровья с нарушениями опорно-двигательного аппарата	человек
	инвалидов и лиц с ограниченными возможностями здоровья с другими нарушениями	человек
	инвалидов и лиц с ограниченными возможностями здоровья со сложными дефектами (два и более нарушений)	человек
4.5.3	по заочной форме обучения	человек
	инвалидов и лиц с ограниченными возможностями здоровья с нарушениями зрения	человек
	инвалидов и лиц с ограниченными возможностями здоровья с нарушениями слуха	человек
	инвалидов и лиц с ограниченными возможностями здоровья с нарушениями опорно-двигательного аппарата	человек
	инвалидов и лиц с ограниченными возможностями здоровья с другими нарушениями	человек
	инвалидов и лиц с ограниченными возможностями здоровья со сложными дефектами (два и более нарушений)	человек
4.6	Общая численность инвалидов и лиц с ограниченными возможностями здоровья, обучающихся по адаптированным образовательным программам подготовки специалистов среднего звена, в том числе	человек

4.6.1	по очной форме обучения	человек
	инвалидов и лиц с ограниченными возможностями здоровья с нарушениями зрения	человек
	инвалидов и лиц с ограниченными возможностями здоровья с нарушениями слуха	человек
	инвалидов и лиц с ограниченными возможностями здоровья с нарушениями опорно-двигательного аппарата	человек
	инвалидов и лиц с ограниченными возможностями здоровья с другими нарушениями	человек
	инвалидов и лиц с ограниченными возможностями здоровья со сложными дефектами (два и более нарушений)	человек
4.6.2	по очно-заочной форме обучения	человек
	инвалидов и лиц с ограниченными возможностями здоровья с нарушениями зрения	человек
	инвалидов и лиц с ограниченными возможностями здоровья с нарушениями слуха	человек
	инвалидов и лиц с ограниченными возможностями здоровья с нарушениями опорно-двигательного аппарата	человек
	инвалидов и лиц с ограниченными возможностями здоровья с другими нарушениями	человек
	инвалидов и лиц с ограниченными возможностями здоровья со сложными дефектами (два и более нарушений)	человек
4.6.3	по заочной форме обучения	человек
	инвалидов и лиц с ограниченными возможностями здоровья с нарушениями зрения	человек
	инвалидов и лиц с ограниченными возможностями здоровья с нарушениями слуха	человек
	инвалидов и лиц с ограниченными возможностями здоровья с нарушениями опорно-двигательного аппарата	человек
	инвалидов и лиц с ограниченными возможностями здоровья с другими нарушениями	человек
	инвалидов и лиц с ограниченными возможностями здоровья со сложными дефектами (два и более нарушений)	человек
4.7	Численность/удельный вес численности работников образовательной организации, прошедших повышение квалификации по вопросам получения среднего профессионального образования инвалидами и лицами с ограниченными возможностями здоровья, в общей численности работников образовательной организации	человек/%

(п. 4 введен Приказом Минобрнауки России от 15.02.2017 N 136)

Утверждены
приказом Министерства образования
и науки Российской Федерации
от 10 декабря 2013 г. N 1324

**ПОКАЗАТЕЛИ
ДЕЯТЕЛЬНОСТИ ПРОФЕССИОНАЛЬНОЙ ОБРАЗОВАТЕЛЬНОЙ ОРГАНИЗАЦИИ,
ПОДЛЕЖАЩЕЙ САМООБСЛЕДОВАНИЮ
Филиал ЧОУ ПО «ЗУГТ» в г. Березинки**

Список изменяющих документов
(в ред. Приказа Минобрнауки России от 15.02.2017 N 136)

N п/п	Показатели	Единица измерения
1.	Образовательная деятельность	
1.1	Общая численность студентов (курсантов), обучающихся по образовательным программам подготовки квалифицированных рабочих, служащих, в том числе:	человек
1.1.1	По очной форме обучения	человек
1.1.2	По очно-заочной форме обучения	человек
1.1.3	По заочной форме обучения	человек
1.2	Общая численность студентов (курсантов), обучающихся по образовательным программам подготовки специалистов среднего звена, в том числе:	282 человек
1.2.1	По очной форме обучения	человек
1.2.2	По очно-заочной форме обучения	47 человек
1.2.3	По заочной форме обучения	235 человек
1.3	Количество реализуемых образовательных программ среднего профессионального образования	4 единицы
1.4	Численность студентов (курсантов), зачисленных на первый курс на очную форму обучения, за отчетный период	человек
1.5	Утратил силу. - Приказ Минобрнауки России от 15.02.2017 N 136	
1.6	Численность/удельный вес численности выпускников, прошедших государственную итоговую аттестацию и получивших оценки "хорошо" и "отлично", в общей численности выпускников	14 человек/ 93 %
1.7	Численность/удельный вес численности студентов (курсантов), ставших победителями и призерами олимпиад, конкурсов профессионального мастерства федерального и международного уровней, в общей численности студентов (курсантов)	человек/%
1.8	Численность/удельный вес численности студентов (курсантов), обучающихся по очной форме обучения, получающих государственную академическую стипендию, в общей численности студентов	человек/%
1.9	Численность/удельный вес численности педагогических	13 человек/

	работников в общей численности работников	77 %
1.10	Численность/удельный вес численности педагогических работников, имеющих высшее образование, в общей численности педагогических работников	13 человек/ 100%
1.11	Численность/удельный вес численности педагогических работников, которым по результатам аттестации присвоена квалификационная категория, в общей численности педагогических работников, в том числе:	4 человек/ 30%
1.11.1	Высшая	1 человек/ 8 %
1.11.2	Первая	3 человек/ 23%
1.12	Численность/удельный вес численности педагогических работников, прошедших повышение квалификации/профессиональную переподготовку за последние 3 года, в общей численности педагогических работников	13 человек/ 100%
1.13	Численность/удельный вес численности педагогических работников, участвующих в международных проектах и ассоциациях, в общей численности педагогических работников	человек/%
1.14	Общая численность студентов (курсантов) образовательной организации, обучающихся в филиале образовательной организации (далее - филиал) <*>	282
2.	Финансово-экономическая деятельность	
2.1	Доходы образовательной организации по всем видам финансового обеспечения (деятельности)	8 389 тыс. руб.
2.2	Доходы образовательной организации по всем видам финансового обеспечения (деятельности) в расчете на одного педагогического работника	1 678 тыс. руб.
2.3	Доходы образовательной организации из средств от приносящей доход деятельности в расчете на одного педагогического работника	1 678 тыс. руб.
2.4	Отношение среднего заработка педагогического работника в образовательной организации (по всем видам финансового обеспечения (деятельности)) к соответствующей среднемесячной начисленной заработной плате наемных работников в организациях, у индивидуальных предпринимателей и физических лиц (среднемесячному доходу от трудовой деятельности) в субъекте Российской Федерации	1,2%
(пп. 2.4 в ред. Приказа Минобрнауки России от 15.02.2017 N 136)		
3.	Инфраструктура	
3.1	Общая площадь помещений, в которых осуществляется образовательная деятельность, в расчете на одного студента (курсанта)	2,4 кв. м
3.2	Количество компьютеров со сроком эксплуатации не более 5 лет в расчете на одного студента (курсанта)	0,1 единиц
3.3	Численность/удельный вес численности студентов (курсантов), проживающих в общежитиях, в общей численности студентов (курсантов), нуждающихся в общежитиях	человек/%
4.	Обучение инвалидов и лиц с ограниченными возможностями здоровья	

4.1	Численность/удельный вес численности студентов (курсантов) из числа инвалидов и лиц с ограниченными возможностями здоровья, числа инвалидов и лиц с ограниченными возможностями здоровья, в общей численности студентов (курсантов)	человек/%
4.2	Общее количество адаптированных образовательных программ среднего профессионального образования, в том числе	единиц
	для инвалидов и лиц с ограниченными возможностями здоровья с нарушениями зрения	единиц
	для инвалидов и лиц с ограниченными возможностями здоровья с нарушениями слуха	единиц
	для инвалидов и лиц с ограниченными возможностями здоровья с нарушениями опорно-двигательного аппарата	единиц
	для инвалидов и лиц с ограниченными возможностями здоровья с другими нарушениями	единиц
	для инвалидов и лиц с ограниченными возможностями здоровья со сложными дефектами (два и более нарушений)	единиц
4.3	Общая численность инвалидов и лиц с ограниченными возможностями здоровья, обучающихся по программам подготовки квалифицированных рабочих, служащих, в том числе	человек
4.3.1	по очной форме обучения	человек
	инвалидов и лиц с ограниченными возможностями здоровья с нарушениями зрения	человек
	инвалидов и лиц с ограниченными возможностями здоровья с нарушениями слуха	человек
	инвалидов и лиц с ограниченными возможностями здоровья с нарушениями опорно-двигательного аппарата	человек
	инвалидов и лиц с ограниченными возможностями здоровья с другими нарушениями	человек
	инвалидов и лиц с ограниченными возможностями здоровья со сложными дефектами (два и более нарушений)	человек
4.3.2	по очно-заочной форме обучения	человек
	инвалидов и лиц с ограниченными возможностями здоровья с нарушениями зрения	человек
	инвалидов и лиц с ограниченными возможностями здоровья с нарушениями слуха	человек
	инвалидов и лиц с ограниченными возможностями здоровья с нарушениями опорно-двигательного аппарата	человек
	инвалидов и лиц с ограниченными возможностями здоровья с другими нарушениями	человек
	инвалидов и лиц с ограниченными возможностями здоровья со сложными дефектами (два и более нарушений)	человек
4.3.3	по заочной форме обучения	человек
	инвалидов и лиц с ограниченными возможностями здоровья с нарушениями зрения	человек

	инвалидов и лиц с ограниченными возможностями здоровья с нарушениями слуха	человек
	инвалидов и лиц с ограниченными возможностями здоровья с нарушениями опорно-двигательного аппарата	человек
	инвалидов и лиц с ограниченными возможностями здоровья с другими нарушениями	человек
	инвалидов и лиц с ограниченными возможностями здоровья со сложными дефектами (два и более нарушений)	человек
4.4	Общая численность инвалидов и лиц с ограниченными возможностями здоровья, обучающихся по адаптированным образовательным программам подготовки квалифицированных рабочих, служащих, в том числе	человек
4.4.1	по очной форме обучения	человек
	инвалидов и лиц с ограниченными возможностями здоровья с нарушениями зрения	человек
	инвалидов и лиц с ограниченными возможностями здоровья с нарушениями слуха	человек
	инвалидов и лиц с ограниченными возможностями здоровья с нарушениями опорно-двигательного аппарата	человек
	инвалидов и лиц с ограниченными возможностями здоровья с другими нарушениями	человек
	инвалидов и лиц с ограниченными возможностями здоровья со сложными дефектами (два и более нарушений)	человек
4.4.2	по очно-заочной форме обучения	человек
	инвалидов и лиц с ограниченными возможностями здоровья с нарушениями зрения	человек
	инвалидов и лиц с ограниченными возможностями здоровья с нарушениями слуха	человек
	инвалидов и лиц с ограниченными возможностями здоровья с нарушениями опорно-двигательного аппарата	человек
	инвалидов и лиц с ограниченными возможностями здоровья с другими нарушениями	человек
	инвалидов и лиц с ограниченными возможностями здоровья со сложными дефектами (два и более нарушений)	человек
4.4.3	по заочной форме обучения	человек
	инвалидов и лиц с ограниченными возможностями здоровья с нарушениями зрения	человек
	инвалидов и лиц с ограниченными возможностями здоровья с нарушениями слуха	человек
	инвалидов и лиц с ограниченными возможностями здоровья с нарушениями опорно-двигательного аппарата	человек
	инвалидов и лиц с ограниченными возможностями здоровья с другими нарушениями	человек

	инвалидов и лиц с ограниченными возможностями здоровья со сложными дефектами (два и более нарушений)	человек
4.5	Общая численность инвалидов и лиц с ограниченными возможностями здоровья, обучающихся по программам подготовки специалистов среднего звена, в том числе	человек
4.5.1	по очной форме обучения	человек
	инвалидов и лиц с ограниченными возможностями здоровья с нарушениями зрения	человек
	инвалидов и лиц с ограниченными возможностями здоровья с нарушениями слуха	человек
	инвалидов и лиц с ограниченными возможностями здоровья с нарушениями опорно-двигательного аппарата	человек
	инвалидов и лиц с ограниченными возможностями здоровья с другими нарушениями	человек
	инвалидов и лиц с ограниченными возможностями здоровья со сложными дефектами (два и более нарушений)	человек
4.5.2	по очно-заочной форме обучения	человек
	инвалидов и лиц с ограниченными возможностями здоровья с нарушениями зрения	человек
	инвалидов и лиц с ограниченными возможностями здоровья с нарушениями слуха	человек
	инвалидов и лиц с ограниченными возможностями здоровья с нарушениями опорно-двигательного аппарата	человек
	инвалидов и лиц с ограниченными возможностями здоровья с другими нарушениями	человек
	инвалидов и лиц с ограниченными возможностями здоровья со сложными дефектами (два и более нарушений)	человек
4.5.3	по заочной форме обучения	человек
	инвалидов и лиц с ограниченными возможностями здоровья с нарушениями зрения	человек
	инвалидов и лиц с ограниченными возможностями здоровья с нарушениями слуха	человек
	инвалидов и лиц с ограниченными возможностями здоровья с нарушениями опорно-двигательного аппарата	человек
	инвалидов и лиц с ограниченными возможностями здоровья с другими нарушениями	человек
	инвалидов и лиц с ограниченными возможностями здоровья со сложными дефектами (два и более нарушений)	человек
4.6	Общая численность инвалидов и лиц с ограниченными возможностями здоровья, обучающихся по адаптированным образовательным программам подготовки специалистов среднего звена, в том числе	человек
4.6.1	по очной форме обучения	человек

	инвалидов и лиц с ограниченными возможностями здоровья с нарушениями зрения	человек
	инвалидов и лиц с ограниченными возможностями здоровья с нарушениями слуха	человек
	инвалидов и лиц с ограниченными возможностями здоровья с нарушениями опорно-двигательного аппарата	человек
	инвалидов и лиц с ограниченными возможностями здоровья с другими нарушениями	человек
	инвалидов и лиц с ограниченными возможностями здоровья со сложными дефектами (два и более нарушений)	человек
4.6.2	по очно-заочной форме обучения	человек
	инвалидов и лиц с ограниченными возможностями здоровья с нарушениями зрения	человек
	инвалидов и лиц с ограниченными возможностями здоровья с нарушениями слуха	человек
	инвалидов и лиц с ограниченными возможностями здоровья с нарушениями опорно-двигательного аппарата	человек
	инвалидов и лиц с ограниченными возможностями здоровья с другими нарушениями	человек
	инвалидов и лиц с ограниченными возможностями здоровья со сложными дефектами (два и более нарушений)	человек
4.6.3	по заочной форме обучения	человек
	инвалидов и лиц с ограниченными возможностями здоровья с нарушениями зрения	человек
	инвалидов и лиц с ограниченными возможностями здоровья с нарушениями слуха	человек
	инвалидов и лиц с ограниченными возможностями здоровья с нарушениями опорно-двигательного аппарата	человек
	инвалидов и лиц с ограниченными возможностями здоровья с другими нарушениями	человек
	инвалидов и лиц с ограниченными возможностями здоровья со сложными дефектами (два и более нарушений)	человек
4.7	Численность/удельный вес численности работников образовательной организации, прошедших повышение квалификации по вопросам получения среднего профессионального образования инвалидами и лицами с ограниченными возможностями здоровья, в общей численности работников образовательной организации	человек/%

(п. 4 введен Приказом Минобрнауки России от 15.02.2017 N 136)

Приложение N 3

Утверждены
приказом Министерства образования
и науки Российской Федерации
от 10 декабря 2013 г. N 1324

**ПОКАЗАТЕЛИ
ДЕЯТЕЛЬНОСТИ ПРОФЕССИОНАЛЬНОЙ ОБРАЗОВАТЕЛЬНОЙ ОРГАНИЗАЦИИ,
ПОДЛЕЖАЩЕЙ САМООБСЛЕДОВАНИЮ
Филиал ЧОУ ПО «ЗУГТ» в г. Сургут**

Список изменяющих документов
(в ред. Приказа Минобрнауки России от 15.02.2017 N 136)

N п/п	Показатели	Единица измерения
1.	Образовательная деятельность	

1.1	Общая численность студентов (курсантов), обучающихся по образовательным программам подготовки квалифицированных рабочих, служащих, в том числе:	человек
1.1.1	По очной форме обучения	человек
1.1.2	По очно-заочной форме обучения	человек
1.1.3	По заочной форме обучения	человек
1.2	Общая численность студентов (курсантов), обучающихся по образовательным программам подготовки специалистов среднего звена, в том числе:	23 человека
1.2.1	По очной форме обучения	человек
1.2.2	По очно-заочной форме обучения	человек
1.2.3	По заочной форме обучения	23 человека
1.3	Количество реализуемых образовательных программ среднего профессионального образования	4 единицы
1.4	Численность студентов (курсантов), зачисленных на первый курс на очную форму обучения, за отчетный период	человек
1.5	Утратил силу. - Приказ Минобрнауки России от 15.02.2017 N 136	
1.6	Численность/удельный вес численности выпускников, прошедших государственную итоговую аттестацию и получивших оценки "хорошо" и "отлично", в общей численности выпускников	человек/%
1.7	Численность/удельный вес численности студентов (курсантов), ставших победителями и призерами олимпиад, конкурсов профессионального мастерства федерального и международного уровней, в общей численности студентов (курсантов)	человек/%
1.8	Численность/удельный вес численности студентов (курсантов), обучающихся по очной форме обучения, получающих государственную академическую стипендию, в общей численности студентов	человек/%
1.9	Численность/удельный вес численности педагогических работников в общей численности работников	11 человек/ 90 %
1.10	Численность/удельный вес численности педагогических работников, имеющих высшее образование, в общей численности педагогических работников	11 человек/ 100%
1.11	Численность/удельный вес численности педагогических работников, которым по результатам аттестации присвоена квалификационная категория, в общей численности педагогических работников, в том числе:	5 человек 45/%
1.11.1	Высшая	1 человек/ 9%
1.11.2	Первая	3 человек/ 27%
1.12	Численность/удельный вес численности педагогических работников, прошедших повышение квалификации/профессиональную переподготовку за последние 3 года, в общей численности педагогических работников	11 человек/ 100 %
1.13	Численность/удельный вес численности педагогических	человек/%

	работников, участвующих в международных проектах и ассоциациях, в общей численности педагогических работников	
I.14	Общая численность студентов (курсантов) образовательной организации, обучающихся в филиале образовательной организации (далее - филиал) <*>	23
2.	Финансово-экономическая деятельность	
2.1	Доходы образовательной организации по всем видам финансового обеспечения (деятельности)	тыс. руб.
2.2	Доходы образовательной организации по всем видам финансового обеспечения (деятельности) в расчете на одного педагогического работника	тыс. руб.
2.3	Доходы образовательной организации из средств от приносящей доход деятельности в расчете на одного педагогического работника	тыс. руб.
2.4	Отношение среднего заработка педагогического работника в образовательной организации (по всем видам финансового обеспечения (деятельности)) к соответствующей среднемесячной начисленной заработной плате наемных работников в организациях, у индивидуальных предпринимателей и физических лиц (среднемесячному доходу от трудовой деятельности) в субъекте Российской Федерации	%
(пп. 2.4 в ред. Приказа Минобрнауки России от 15.02.2017 N 136)		
3.	Инфраструктура	
3.1	Общая площадь помещений, в которых осуществляется образовательная деятельность, в расчете на одного студента (курсанта)	2,7 кв. м
3.2	Количество компьютеров со сроком эксплуатации не более 5 лет в расчете на одного студента (курсанта)	0,3 единиц
3.3	Численность/удельный вес численности студентов (курсантов), проживающих в общежитиях, в общей численности студентов (курсантов), нуждающихся в общежитиях	человек/%
4.	Обучение инвалидов и лиц с ограниченными возможностями здоровья	
4.1	Численность/удельный вес численности студентов (курсантов) из числа инвалидов и лиц с ограниченными возможностями здоровья, числа инвалидов и лиц с ограниченными возможностями здоровья, в общей численности студентов (курсантов)	человек/%
4.2	Общее количество адаптированных образовательных программ среднего профессионального образования, в том числе	единиц
	для инвалидов и лиц с ограниченными возможностями здоровья с нарушениями зрения	единиц
	для инвалидов и лиц с ограниченными возможностями здоровья с нарушениями слуха	единиц
	для инвалидов и лиц с ограниченными возможностями здоровья с нарушениями опорно-двигательного аппарата	единиц
	для инвалидов и лиц с ограниченными возможностями здоровья с другими нарушениями	единиц
	для инвалидов и лиц с ограниченными возможностями здоровья со сложными дефектами (два и более нарушений)	единиц

4.3	Общая численность инвалидов и лиц с ограниченными возможностями здоровья, обучающихся по программам подготовки квалифицированных рабочих, служащих, в том числе	человек
4.3.1	по очной форме обучения	человек
	инвалидов и лиц с ограниченными возможностями здоровья с нарушениями зрения	человек
	инвалидов и лиц с ограниченными возможностями здоровья с нарушениями слуха	человек
	инвалидов и лиц с ограниченными возможностями здоровья с нарушениями опорно-двигательного аппарата	человек
	инвалидов и лиц с ограниченными возможностями здоровья с другими нарушениями	человек
	инвалидов и лиц с ограниченными возможностями здоровья со сложными дефектами (два и более нарушений)	человек
4.3.2	по очно-заочной форме обучения	человек
	инвалидов и лиц с ограниченными возможностями здоровья с нарушениями зрения	человек
	инвалидов и лиц с ограниченными возможностями здоровья с нарушениями слуха	человек
	инвалидов и лиц с ограниченными возможностями здоровья с нарушениями опорно-двигательного аппарата	человек
	инвалидов и лиц с ограниченными возможностями здоровья с другими нарушениями	человек
	инвалидов и лиц с ограниченными возможностями здоровья со сложными дефектами (два и более нарушений)	человек
4.3.3	по заочной форме обучения	человек
	инвалидов и лиц с ограниченными возможностями здоровья с нарушениями зрения	человек
	инвалидов и лиц с ограниченными возможностями здоровья с нарушениями слуха	человек
	инвалидов и лиц с ограниченными возможностями здоровья с нарушениями опорно-двигательного аппарата	человек
	инвалидов и лиц с ограниченными возможностями здоровья с другими нарушениями	человек
	инвалидов и лиц с ограниченными возможностями здоровья со сложными дефектами (два и более нарушений)	человек
4.4	Общая численность инвалидов и лиц с ограниченными возможностями здоровья, обучающихся по адаптированным образовательным программам подготовки квалифицированных рабочих, служащих, в том числе	человек
4.4.1	по очной форме обучения	человек
	инвалидов и лиц с ограниченными возможностями здоровья с нарушениями зрения	человек

	инвалидов и лиц с ограниченными возможностями здоровья с нарушениями слуха	человек
	инвалидов и лиц с ограниченными возможностями здоровья с нарушениями опорно-двигательного аппарата	человек
	инвалидов и лиц с ограниченными возможностями здоровья с другими нарушениями	человек
	инвалидов и лиц с ограниченными возможностями здоровья со сложными дефектами (два и более нарушений)	человек
4.4.2	по очно-заочной форме обучения	человек
	инвалидов и лиц с ограниченными возможностями здоровья с нарушениями зрения	человек
	инвалидов и лиц с ограниченными возможностями здоровья с нарушениями слуха	человек
	инвалидов и лиц с ограниченными возможностями здоровья с нарушениями опорно-двигательного аппарата	человек
	инвалидов и лиц с ограниченными возможностями здоровья с другими нарушениями	человек
	инвалидов и лиц с ограниченными возможностями здоровья со сложными дефектами (два и более нарушений)	человек
4.4.3	по заочной форме обучения	человек
	инвалидов и лиц с ограниченными возможностями здоровья с нарушениями зрения	человек
	инвалидов и лиц с ограниченными возможностями здоровья с нарушениями слуха	человек
	инвалидов и лиц с ограниченными возможностями здоровья с нарушениями опорно-двигательного аппарата	человек
	инвалидов и лиц с ограниченными возможностями здоровья с другими нарушениями	человек
	инвалидов и лиц с ограниченными возможностями здоровья со сложными дефектами (два и более нарушений)	человек
4.5	Общая численность инвалидов и лиц с ограниченными возможностями здоровья, обучающихся по программам подготовки специалистов среднего звена, в том числе	человек
4.5.1	по очной форме обучения	человек
	инвалидов и лиц с ограниченными возможностями здоровья с нарушениями зрения	человек
	инвалидов и лиц с ограниченными возможностями здоровья с нарушениями слуха	человек
	инвалидов и лиц с ограниченными возможностями здоровья с нарушениями опорно-двигательного аппарата	человек
	инвалидов и лиц с ограниченными возможностями здоровья с другими нарушениями	человек
	инвалидов и лиц с ограниченными возможностями здоровья со	человек

	сложными дефектами (два и более нарушений)	
4.5.2	по очно-заочной форме обучения	человек
	инвалидов и лиц с ограниченными возможностями здоровья с нарушениями зрения	человек
	инвалидов и лиц с ограниченными возможностями здоровья с нарушениями слуха	человек
	инвалидов и лиц с ограниченными возможностями здоровья с нарушениями опорно-двигательного аппарата	человек
	инвалидов и лиц с ограниченными возможностями здоровья с другими нарушениями	человек
	инвалидов и лиц с ограниченными возможностями здоровья со сложными дефектами (два и более нарушений)	человек
4.5.3	по заочной форме обучения	человек
	инвалидов и лиц с ограниченными возможностями здоровья с нарушениями зрения	человек
	инвалидов и лиц с ограниченными возможностями здоровья с нарушениями слуха	человек
	инвалидов и лиц с ограниченными возможностями здоровья с нарушениями опорно-двигательного аппарата	человек
	инвалидов и лиц с ограниченными возможностями здоровья с другими нарушениями	человек
	инвалидов и лиц с ограниченными возможностями здоровья со сложными дефектами (два и более нарушений)	человек
4.6	Общая численность инвалидов и лиц с ограниченными возможностями здоровья, обучающихся по адаптированным образовательным программам подготовки специалистов среднего звена, в том числе	человек
4.6.1	по очной форме обучения	человек
	инвалидов и лиц с ограниченными возможностями здоровья с нарушениями зрения	человек
	инвалидов и лиц с ограниченными возможностями здоровья с нарушениями слуха	человек
	инвалидов и лиц с ограниченными возможностями здоровья с нарушениями опорно-двигательного аппарата	человек
	инвалидов и лиц с ограниченными возможностями здоровья с другими нарушениями	человек
	инвалидов и лиц с ограниченными возможностями здоровья со сложными дефектами (два и более нарушений)	человек
4.6.2	по очно-заочной форме обучения	человек
	инвалидов и лиц с ограниченными возможностями здоровья с нарушениями зрения	человек
	инвалидов и лиц с ограниченными возможностями здоровья с нарушениями слуха	человек

	инвалидов и лиц с ограниченными возможностями здоровья с нарушениями опорно-двигательного аппарата	человек
	инвалидов и лиц с ограниченными возможностями здоровья с другими нарушениями	человек
	инвалидов и лиц с ограниченными возможностями здоровья со сложными дефектами (два и более нарушений)	человек
4.6.3	по заочной форме обучения	человек
	инвалидов и лиц с ограниченными возможностями здоровья с нарушениями зрения	человек
	инвалидов и лиц с ограниченными возможностями здоровья с нарушениями слуха	человек
	инвалидов и лиц с ограниченными возможностями здоровья с нарушениями опорно-двигательного аппарата	человек
	инвалидов и лиц с ограниченными возможностями здоровья с другими нарушениями	человек
	инвалидов и лиц с ограниченными возможностями здоровья со сложными дефектами (два и более нарушений)	человек
4.7	Численность/удельный вес численности работников образовательной организации, прошедших повышение квалификации по вопросам получения среднего профессионального образования инвалидами и лицами с ограниченными возможностями здоровья, в общей численности работников образовательной организации	человек/%

(п. 4 введен Приказом Минобрнауки России от 15.02.2017 N 136)

<*> Заполняется для каждого филиала отдельно.